

PLÁN BOZP

PRO STAVBU

„MASARYKOVA UNIVERZITA, FAKULTA INFORMATIKY, BOTANICKÁ
68A, VÝMĚNA VÝPLNĚ STAVEBNÍCH OTVORŮ“

Zpracoval	Ing. Michal Babík koordinátor BOZP dle zákona 309/2006 Sb., ev. č. ZEKA/444/KOO/2013	
	Sirotkova 21, 616 00 Brno	
Schválil	zadavatel stavby (stavebník)	
	Masarykova univerzita Zástupce: Mgr. Marta Valešová, MBA, kvestorka	
Platnost od	23.2.2018	
Interval revizí	Tento plán BOZP je plánem stavby. Autor dokumentu vycházel z informací a skutečností známých v počáteční fázi přípravy stavby. Nepostihuje tedy definitivní stav, který bude ovlivněn zvolenými technologickými postupy a prostředky. Plán BOZP bude aktualizován zápisy z kontrolních dnů koordinátora BOZP.	

Pořizování tohoto dokumentu pro jiné osoby, popřípadě jeho předávání jiným osobám, bez souhlasu zadavatele stavby nebo autora dokumentu, není dovoleno.

0. Obsah

- 1 Úvod, funkce a cíl plánu BOZP
- 2 Základní údaje o stavbě
- 3 Identifikační údaje
- 4 Situační plán (nákres) staveniště
- 5 Identifikovaná rizika na staveništi s údaji o povaze těchto rizik
- 6 Časový plán
- 7 Předpokládaný počet pracovníků
- 8 Údaje o prostorech pro dopravu

9	Bezpečnostní opatření ve společných prostorech
10	Systém kontroly rizik, bezpečnostních opatření, technických zařízení
11	Obecné požadavky bezpečnosti práce na stavbě
12	Osoby odpovědné za zabezpečení záchraných prací
13	Seznam základních právních předpisů BOZP a PO
14	Aktualizace plánu BOZP
15	Závěr

Seznam příloh:

č. I	Situační plán
č. II	Dokumentace rizik
č. III	Časový plán, řádkový harmonogram
č. IV	Vlastní realizace stavebních prací
č. V	Požární poplachová směrnice
č. VI	Pravidla první pomoci
č. VII	Kontrolní systém BOZP a PO – Sankce za porušení povinností

1. Úvod, funkce a cíl plánu BOZP

Cílem Plánu bezpečnosti a ochrany zdraví při práci stavby „**Výměna výplně stavebních otvorů (MU FI), Botanická 68a**“ je stanovit a koordinovat základní podmínky k zajištění bezpečnosti práce a požární ochrany. Plán BOZP určuje pravidla, která budou přiměřeně zajišťovat bezpečnost pracovníků při pracích na staveništi tak, aby vyhovoval potřebám k zajištění bezpečné a zdraví neohrožující práce. Plán BOZP přesněji specifikuje, kdy a jakým způsobem budou technická, organizační, časová, koordinační a kontrolní opatření uváděna do praxe a jakým způsobem se na jejich realizaci bude podílet koordinátor BOZP. Důvodem ke zpracování plánu je nutnost minimalizovat ohrožení života nebo poškození zdraví zaměstnanců a dalších osob na staveništi.

Plán BOZP stanovuje bližší požadavky na bezpečnost a ochranu zdraví pro konkrétní stavbu a jeho plnění a dodržování by mělo být ve fázi výstavby závazné pro všechny dodavatele, jejich zaměstnance a osoby podílející se na realizaci díla.

Plán BOZP žádným způsobem nenahrazuje právní předpisy v oblasti BOZP, pouze je doplňuje vzhledem ke specifickým podmínkám a rizikům konkrétní stavby a požadavkům.

Podkladovými materiály pro zpracování plánu byly:

- projektová dokumentace (DPS), zpracovatel: ERDING, a.s., Zaoralova 2058/5, 628 00 Brno
- platná legislativa na úseku BOZP

2. Základní údaje o stavbě

Popis stavby:

místo stavby: Botanická 68a, Brno, k.ú. Ponava
druh stavby: stavební úpravy
celková plocha staveniště: 500 m²

popis stavby:

Stavba se nachází v zástavbě města Brna. Konstrukční systém je ŽB skelet s vyzdívkou na jednotlivých patrech.

3. Identifikační údaje

Stavba:

„Výměna výplně stavebních otvorů (MU FI), Botanická 68a“

Stavební povolení:

Bude doplněno.

Hlavní subjekty a kontakty:

Označení	Adresa	Kontaktní osoba/y	Telefon
Stavebník	Masarykova univerzita, Žerotínovo nám. 617/9, 601 77 Brno	Mgr. Marta Valešová, MBA Ve věcech technických: Věra Benžová	benzova@rect.muni.cz
Technický dozor	Bude doplněno		
Koordinátor BOZP při přípravě stavby	Ing. Michal Babík Sirotkova 21, 616 00 Brno	Ing. Michal Babík	babik@babik.info , 777 587 334
Generální projektant	ERDING a.s., Zaoralova 2058/5, 628 00 Brno	Ing. Vladimír Půček (HIP), Václav Janoušek	511 190 051
Generální zhotovitel	Bude doplněno		
Subdodavatel:	Bude veden samostatný seznam		

Poznámka:

Kontakty na dosud neupřesněné subjekty budou průběžně doplňovány. V průběhu realizace budou **doplňovány do KD BOZP**.

4. Situační plán (nákres) staveniště

Příloha č. I

Situační plán :



5. Identifikovaná rizika na staveništi s údaji o povaze těchto rizik

Příloha č. II Dokumentace rizik

Dokumentace rizik je zpracována formou registru rizik dle požadavků § 102 zákona č. 262/2006 Sb. (ZP), ve znění pozdějších předpisů, a je přílohou č. II tohoto plánu BOZP.

V příloze č. II jsou uvedena v době zpracování Plánu BOZP obecně známá a předvídatelná rizika, která lze vyhodnotit a popsat dle dostupných informací o stavbě. Pokud budou zjištěna nová rizika vyplývající ze změn pracovních postupů nebo použitých stavebních technologií, bude provedena okamžitá aktualizace Plánu BOZP (zejména přílohy č. II).

Vyhodnocení rizik bude před nástupem na pracoviště předávat každý subdodavatel technikům generálního zhotovitele stavby, který následně s riziky prokazatelně seznámí všechny ostatní subdodavatele pohybujících se na stavbě.

6. Časový plán

Příloha č. III Časový plán, řádkový harmonogram

Předpokládaná lhůta výstavby je následující:

Termín zahájení výstavby:	bude doplněno
Termín dokončení výstavby:	bude doplněno
Lhůta výstavby:	bude doplněno

Hrubý časový rozvrh HMG výstavby bude zpracován generálním zhotovitelem stavby a bude přílohou č. III tohoto Plánu BOZP. HMG popisuje základní činnosti na stavbě a jejich termíny.

Časový rámcí výstavby a rozprostření celé realizace do období měsíců poskytuje generálnímu zhotoviteli stavby možnosti pro řádný a bezproblémový rozvrh jednotlivých prací a činností tak, aby byl HMG stavby plněn s ohledem na technologické postupy, požadovanou kvalitu a bezpečnost při provádění. Do HMG by měly být zahrnuty i vlivy místních podmínek nebo střídání ročních období (myšleno zejména zajištění prací na zimu, tzn. určité utlumení stavební činnosti v tomto období a zajištění zimních opatření).

HMG určuje hrubý časový rozvrh výstavby, určený na základě momentálně známých termínů zahájení, dokončení a jednotlivých milníků výstavby. V případě přijetí zásadních změn v HMG bude provedena i aktualizace Plánu BOZP (zejména přílohy č. III) i formou zápisu z kontrolních dní BOZP.

7. Předpokládaný počet pracovníků

Potřebné údaje se stanoví dle dodavatelského zabezpečení hlavního zhotovitele a tyto budou během výstavby upřesňovány v rámci každého kontrolního dne BOZP.

Odpovídá každý hlavní zhotovitel (přímý dodavatel zadavatele stavby) v součinnosti s koordinátorem BOZP ve fázi realizace stavby.

Autor Plánu BOZP předpokládá, že na stavbě bude v různých fázích výstavby přítomno max. 20 pracovníků. Bude jednat zejména THP pracovníky generálního dodavatele a jednotlivých subdodavatelů, řemeslníky, pomocné dělníky, obsluhy strojů a řidiče.

8. Údaje o prostorech pro dopravu

V průběhu výstavby stavby „**Výměna výplně stavebních otvorů (MU FI), Botanická 68a**“ bude dopravována zejména stavební technika, technologie, materiál. Při uvážení špičkové denní dopravy stavebního nebo konstrukčního materiálu, je možno očekávat do 5 příjíždějících a odjíždějících vozidel denně. Staveniště poskytuje dostatek prostoru pro vybudování potřebných skládkových ploch materiálů pro stavbu.

Obchůzná trasa chodců, se nebude zřizovat.

Hlavní vjezd a výjezd ze staveniště bude ze stávajících komunikací v rámci areálu.

Mimo objekty zařízení staveniště je nutné se řídit všeobecně platnými dopravními předpisy.

Platí zákaz bezdůvodného vjíždění a parkování osobních vozidel na staveništi.

Dodavatel v rámci přípravy vymezí po dohodě s uživatelem dopravní režim, užívání komunikací, prostory činnosti a doby jejich provozu. Před zahájením bude provedeno ověření podzemních inženýrských sítí a objektů.

Pro uvolnění staveniště bude nutné provést souhrn prací, především:

- zabezpečení veškerých inženýrských sítí dle požadavků jejich správců.

Příjezdy a přístupy na staveniště

Pro potřeby zařízení staveniště bude využívána stávající plocha v nezbytně nutné výměře.

V průběhu výstavby smí být příjezdová komunikace pojížděna vozidly, jejichž celková hmotnost nepřesahuje mez povolenou místním dopravním značením. Jakákoliv vyšší tonáž musí být projednána.

Oplocení

Oploceno bude zařízení staveniště zhotovitele, kterému byla vyčleněna plocha. Dočasně oplocení bude neprůhledné, alt. průhledné, výšky min. 2,0 m, z neprůhledné profilované výplně nebo z drátěného pletiva. Na vnějším obvodu oplocení směrem, k veřejným komunikacím, budou připevněny tabulky velikosti 500 × 500 mm s

upozorněním pro veřejnost - STAVENIŠTĚ - ZÁKAZ VSTUPU NEPOVOLANÝM OSOBÁM. Na oplocení bude instalováno dočasné osvětlení přilehlých komunikačních ploch. Dočasné osvětlení bude napojeno na staveništní rozvaděč.

Značení dopravních cest:

Vzhledem k rozsahu, tvaru a uspořádání jednotlivých ploch staveniště se nedoporučuje vyvíjet větší dopravní rychlosti než 10 km/hod. Rychlost by měla být omezena dopravní značkou u vjezdu. U vjezdu na plochu zařízení staveniště by měly být instalovány dopravní značky.

Místa pro nakládání, vykládání a překládání hmot a materiálů, seřazování, couvání a odstavování vozidel:

Skládky musí být řešeny tak, aby umožňovaly skladování a odebrání dílců v souladu s požadavky výrobce. Skladovací plochy musí být urovnané, odvodněny a zpevněny a označeny bezpečnostními tabulkami „Nepovolaným osobám vstup zakázán“. Skladovaný materiál musí být umístěn tak, aby byla zajištěna jeho stabilita a nedošlo k jeho poškození. Konstruktivní prvky, které při skladování na sebe doléhají, musí být vždy uloženy na podkladech pro jejich možnost bezpečného uchopení, uvázání a následnou manipulaci.

Dovolená zátěž jednotlivých dopravních zařízení:

Obsluhy vozidel uvnitř areálu zařízení staveniště jsou povinny se řídit obecně platnými dopravními předpisy. Obsluhy nákladních vozidel nebo jiné mechanizace musí provádět vykládku či nakládku materiálu za dozoru odpovědného zástupce hlavního zhotovitele nebo osoby jím určené a seznámené s tímto dopravně provozním řádem.

Pokyny pro připojování a odpojování vozidel a jejich zajištění proti nežádoucímu pohybu, případně pro nakládání, vykládání a překládání hmot:

Při připojování a odpojování vozidel a jejich zajišťování proti nežádoucímu pohybu je nutno dbát zvýšené opatrnosti všemi pracovníky, kteří tyto úkony provádějí. Při připojování vozidel pracovník nesmí vstupovat předčasně do ohroženého prostoru, musí brát v úvahu tvar povrchu terénu a jeho stav, hlavně v zimním období (zmrazky, zledovatělý povrch apod.), kdy je nezbytné upravení povrchu vozovky či terénu do bezpečného stavu. Majitel, uživatel a řidič jsou odpovědní za zajištění vozidel proti samovolnému pohybu, ujetí, úkapům všech kapalin, technický stav a zneužití nepovolanou osobou. Připojné stroje musí být při připojování zabrzděné a bezpečně založené základacími klíny. Cuvání nákladních vozidel a stavebních strojů musí být zajišťováno standardním způsobem – zvukovým signálem, pokud jím nejsou vozidla vybavena, musí couvání zajišťovat jím jmenovaný pomocník. Při nakládání, vykládání a překládání hmot se nesmí v pracovním prostoru pohybovat nepovolané osoby, kromě osob zajišťujících nakládku a vykládku materiálu.

Bezpečnostní a provozní pokyny (pro současnou přepravu, chůzi při současné přepravě, pro přepravu osob, nářadí a předmětů)

Na staveništní ploše bude probíhat přeprava stavebního materiálu a stavebního odpadu. Na těchto činnostech se budou podílet také zařízení pro svislou dopravu: mobilní jeřáby a montáží pohyblivé pracovní plošiny. Zdvihací zařízení (ZZ) budou od sebe uspořádána tak, aby se navzájem při činnosti neomezovala. Pokud budou umístěny jinak je nutné vypracovat systém bezpečné práce, kde budou určeny jasné pravidla provozu.

Lhůty, způsob a rozsah prohlídek dopravních cest a jejich vybavení:

Prohlídky provádí osoba k tomu pověřená každým hlavním zhotovitelem vždy během ranních hodin a v případě zjištění nedostatku zajistí okamžitou nápravu.

Rozsah prohlídek dopravního zařízení před zahájením přepravy:

Za prohlídku a přípravu dopravních zařízení je zodpovědný jejich majitel nebo provozovatel. Dopravní zařízení musí být před uvedením do provozu připraveno k bezpečné práci.

Vozidla smí řídit a obsluhovat pouze osoba starší 18 let s platným oprávněním k obsluze zařízení, pokud není stanoveno příslušným právním předpisem jinak.

9. Bezpečnostní opatření ve společných prostorech

Za umístění hlavní vypínače elektrického zařízení tak, aby byl snadno přístupný, jeho označení a zabezpečení proti neoprávněné manipulaci a za provedení prokazatelného seznámení všech fyzických osob zdržujících se na staveništi s jeho umístěním a za provádění pravidelných prokazatelných 14-ti denních kontrol prozatímního elektrického zařízení staveniště osobou s vyšší elektrotechnickou kvalifikací odpovídá (zápisy budou prováděny do Knihy koordinátora BOZP stavby nebo jiným prokazatelným způsobem):

Hlavní zhotovitel stavby: **bude doplněno** _____

Za vypnutí, odpojení a zabezpečení elektrického zařízení proti neoprávněné manipulaci po skončení pracovní doby v rámci staveniště, včetně zařízení staveniště, která nemusí zůstat z provozních důvodů zapnuta, odpovídá:

Hlavní zhotovitel stavby: **bude doplněno** _____

Za pořádek a úklid na staveništi, včetně staveništních komunikací, odvozu odpadu, úklid sněhu a kontrolu vymezení staveniště (oplocení staveniště a vstupů na staveniště, včetně označení bezpečnostními tabulkami a dopravními značkami a dále včetně řádného uzavření staveniště po skončení pracovní doby) odpovídá:

Hlavní zhotovitel stavby: **bude doplněno** _____

10. Systém kontroly rizik, bezpečnostních opatření, technických zařízení

Péče o bezpečnost a ochranu zdraví při práci je nedílnou a rovnocennou součástí pracovních povinností vedoucích zaměstnanců na všech stupních řízení v rozsahu pracovních míst, která zastávají. Mezi tuto povinnost spadá i **prokazatelné seznámení zaměstnanců a dodavatelů s plánem BOZP.**

Pracovníci na staveništi jsou povinni, řídit se pokyny vedoucích zaměstnanců, koordinátora BOZP, osob zajišťujících technický dozor investora a dalších osob investora zastupujících.

Koordinátor při realizaci stavby – dle zákona 309/2006 Sb., ve znění pozdějších předpisů, bude na stavbě osoba koordinátora bezpečnosti a ochrany zdraví při práci (dále jen koordinátor).

Všechny osoby na staveništi, jsou povinny:

- řídit se pokyny koordinátora a dbát jeho nařízení,
- účastnit se kontrolních dnů BOZP pokud k tomu byly koordinátorem vyzvány,
- účastnit se kontrolních prohlídek stavby, pokud k tomu byly koordinátorem vyzvány,
- spolupracovat na odstraňování zjištěných závad v oblasti BOZP.

Každý pracovník, který se podílí na přípravě, organizaci, řízení a provádění stavebních prací, musí mít potřebné znalosti k zajištění bezpečnosti práce. Dodavatel stavebních prací je povinen všechny tyto pracovníky vyškolit, nebo zajistit jejich vyškolení, z předpisů k zajištění bezpečnosti práce a technických zařízení, popřípadě prakticky zaučit, a to v rozsahu potřebném pro výkon jejich práce. Současně je jeho povinností ověřit jejich znalosti.

Kontroly BOZP a PO na stavbě budou prováděny **průběžně** pověřenými pracovníky hlavního zhotovitele stavby. Dále bude prováděna nejméně **jednou za 7 kalendářních dní** pravidelná **kontrolní činnost koordinátorem BOZP** ve fázi realizace stavby.

Stavebník v součinnosti s koordinátorem BOZP bude pořádat na staveništi společné **kontrolní dny BOZP**. Řádné kontrolní dny o bezpečnosti se budou pořádat nejméně **jednou za 14 kalendářních dní**.

Stavebník zastoupený koordinátorem BOZP provádí na stavbě (pracovišti) pravidelné kontroly bezpečnosti a ochrany zdraví při práci a o nedostacích zjištěných u každého hlavního zhotovitele (tento je odpovědný i za nedostatky zjištěné u jeho ostatních zhotovitelů zúčastněných na výstavbě) bude tento písemně informován samostatným zápisem a zápisem do Stavebního deníku, případně do Knihy koordinátora BOZP a dále v rámci prováděných Kontrolních dnů BOZP.

11. Obecné požadavky bezpečnosti práce na stavbě

Bližší požadavky jsou popsány v příloze č. IV - Vlastní realizace stavebních prací.

Při realizaci stavby „**Výměna výplně stavebních otvorů (MU FI), Botanická 68a**“ platí v plném rozsahu právní předpisy v oblasti bezpečnosti práce a ostatní předpisy, které s BOZP souvisí. Seznam základních právních předpisů BOZP a PO je součástí tohoto Plánu BOZP (kapitola č. 13). Při vlastní realizaci se použijí právní předpisy, které upravují danou oblast.

V průběhu výstavby se dodavatel dále bude řídit požadavky bezpečnosti práce obsaženými v technologických postupech, pracovních postupech jednotlivých prací, návodem výrobců a vlastními řídicími dokumenty v oblasti bezpečnosti práce.

Obecné povinnosti kladené na zaměstnance stavby z hlediska bezpečnosti práce:

- Počínat si při práci tak, aby neohrozil zdraví své ani svých spolupracovníků, dodržovat předpisy o bezpečnosti a ochraně zdraví při práci a předepsané pracovní postupy.
- Při práci vždy myslet na bezpečnost svého jednání a nepřeceňovat své schopnosti.
- Neprovádět práce, pro něž nejsou poučení ani výškoleni, zejména práce, které vyžadují zvláštní odbornou kvalifikaci (svářeč, jeřábík, vazač atd.).
- Dodržovat pořádek na pracovištích a komunikacích na stavbě.
- Každý úraz si dát řádně ošetřit a ihned jej hlásit nejbližší nadřízenému.
- Při zjištění nedostatků v oblasti BOZP, které zaměstnanec nemůže sám odstranit, informovat o nich neodkladně nadřízeného.
- Používat při práci ochranná zařízení a předepsané osobní ochranné pracovní prostředky.
- Dodržovat protipožární opatření.
- Ochraňovat životní prostředí.

Hlavní rizikové oblasti:

Při výstavbě budou vzhledem k charakteru stavby hlavními rizikovými oblastmi ohrožující zdraví a životy osob následující identifikovaná nebezpečí.

práce obedňovací, železářské, betonářské, zednické

- nezajištění resp. ztráta únosnosti a prostorové tuhosti bednění a podpěrných konstrukcí
- pád odbedňovaných dílců a částí bednění
- snížení, ztráta únosnosti a stability betonové konstrukce
- pád zdícího materiálu
- zborcení, zřícení zděných konstrukcí v důsledku porušení a ztráty stability

montážní práce

- pád břemene, náraz a zasažení pracovníka břemenem
- přiražení a přitlačení pracovníka zhoupanutým břemenem k pevné konstrukci
- přetržení vazacího lana
- zachycení přemísťovaného břemene o stoh materiálu a jeho následný pád
- pád a převrácení chybně uloženého břemene

práce ve výškách a nad volnou hloubkou

- pád pracovníka z výšky
- pád z volných nezajištěných okrajů staveb, nezajištěných okrajů (hran pádu) na střeších, terasách, lodžích apod.
- pád z vratkých konstrukcí a předmětů, které nejsou určeny pro práci ve výšce ani k výstupům na zvýšená pracoviště
- propadnutí a pád nebezpečnými otvory (šachty, otvory, mezery a prostupy v podlahách o šířce nad 25 cm)

- propadnutí a pád osob po zlomení, uvolnění, zborcení konstrukcí, zejména dřevěných, následkem jejich vadného stavu
- pád předmětu a materiálu z výšky na pracovníka s ohrožením a zraněním hlavy (cihla, úlomek z materiálů přepravovaných jeřábem)
- pád úmyslně shazované stavební suti podlahy, lešení, z podlahy stavěného objektu, ze střechy

manipulace s materiálem a jeho skladování

- pád břemene, náraz a zasažení pracovníka břemenem
- přiražení a přitlačení pracovníka zhoupnutým břemenem k pevné konstrukci
- přetržení vazacího lana
- zachycení přemísťovaného břemene o stoh materiálu a jeho následný pád
- pád a převrácení chybně uloženého břemene
- zasažení pracovníka po zřícení, sesutí materiálu po ztrátě stability
- poranění při manipulaci s materiálem

rizika práce s elektrickými zařízeními

- úrazy následkem zasažení elektrickým proudem
- dotyk s fázovým vodičem
- nahodilý dotyk osob s živými částmi
- přímý dotyk s částmi, které jsou pod napětím
- porušení izolace připojených pohyblivých přívodů
- prodření, proseknutí aj. poškození izolace pod napětím

rizika vznikající při práci s mechanizací

- přitlačení a zachycení osoby částí stroje
- zasažení pracovníka pracovním zařízením stroje
- přejetí, sražení, naražení na pevnou překážku
- zasažení osoby padajícím materiálem
- pád a převrácení stroje do výkopu

další práce související se stavební činností

Používané OOPP stanovené na základě analýzy rizik:

Na základě identifikace nebezpečí a hodnocení rizik budou fyzické osoby zdržující se na stavbě povinně používat stanovené OOPP:

- ochrana dýchacích cest – respirátor proti prachovým částicím
- ochrana zraku – ochranné brýle nebo obličejový štít, svářečská kukla
- ochrana hlavy – stavební přilba
- ochrana sluchu – špuntová nebo mušlová ochrana
- ochrana při snížené viditelnosti – reflexní vesta
- ochrana těla – pracovní oděv, kožené zástěry
- ochrana rukou – rukavice proti pořezání, antivibrační, svářečské
- ochrana nohou – bezpečnostní, pracovní obuv
- ochrana proti pádu z výšky, do hloubky – prostředky osobního zajištění
- ochrana před nepříznivými mikroklimatickými podmínkami (chlad, teplo) – ochranné nápoje

Povinností **vedoucích pracovníků** v oblasti rizik, je průběžné vyhledávání rizik, zjišťování jejich příčin a přijímání opatření k jejich odstranění.

Povinností **zaměstnanců** je hlásit veškeré závady a nedostatky v oblasti BOZP, nebo i podezření na závady svému nadřízenému.

Finanční postihy v příloze uvedené jsou orientační a jejich konečná výše záleží na posouzení závažnosti prohřešku konkrétní kontrolní osobou - finanční postihy budou účtovány ve prospěch investora stavby.

O každém **přestupku** bude vyhotoven protokol, který je součástí stavebního deníku a jehož kopie je předána vedoucímu pracovníkovi, který za uvedený přestupek zodpovídá zástupci investora stavby. Případně bude nastavena jiná metodika vyplývající ze smluvních ujednání.

Stroje a technická zařízení se smí používat jen k činnostem, ke kterým byly konstrukčně uzpůsobeny a pokud jsou svým provedením a technickým stavem způsobilé k bezpečnému provozu.

U zařízení, strojů, nářadí a spotřebičů, je dodavatel povinen objednateli doložit **provozní dokumentaci**, případně místní provozní bezpečnostní předpis.

Provozní dokumentaci je soubor dokumentů obsahující průvodní dokumentaci a záznam o poslední nebo mimořádné revizi nebo kontrole, podle zvláštního právního předpisu, průvodní dokumentace, nebo zaměstnavatele.

Průvodní dokumentaci se rozumí soubor dokumentů obsahujících návod výrobce pro montáž, manipulaci, opravy, údržbu, výchozí a následné pravidelné kontroly a revize zařízení, jakož i pokyny pro případnou výměnu nebo změnu částí zařízení.

Stavební výtahy musí být v průběhu provozu ve stanovených intervalech kontrolovány s cílem zajistit jejich bezpečný provoz.

Pracovníci, kteří jsou určeni k práci s těmito zřízeními, musí být prokazatelně seznámeni s obsluhou.

Pracovníci musí být prokazatelně seznámeni s technologickými postupy pro jednotlivé pracovní činnosti.

12. Osoby odpovědné za zabezpečení záchranných prací

Havarijní plán (HP)

Seznam osob, zaměstnavatelů, organizací a orgánů, které je nutno povolát na místo havárie.

Jakákoliv mimořádná událost na staveništi – úraz, havárie apod., musí být neprodleně hlavním zhotovitelem nahlášena stavebníkovi a koordinátorovi BOZP, tímto není dotčeno plnění dalších povinností vyplývajících z obecně platných právních předpisů.

Hlavní zhotovitel stavby:	Bude doplněno (tel.)
Stavebník:	Masarykova univerzita (tel.)
Koordinátor BOZP:	Ing. Michal Babík (tel. 777 587 334)
Příslušný oblastní inspektorát práce	Oblastní inspektorát práce pro Jihomoravský a Zlínský kraj se sídlem v Brně (tel. 545 321 285)
Lékařská záchranná služba:	155
Hasiči:	150
Policie ČR:	158
Poruchová služba v dodávce elektrické energie (.....):
Poruchová služba v dodávce vody (.....):
Poruchová služba v dodávce plynu (.....):

Požární směrnice je předmětem **Přílohy č. V - Požární poplachová směrnice**

Pravidla první pomoci jsou předmětem **Přílohy č. VI - Pravidla první pomoci**

13. Seznam základních právních předpisů BOZP a PO

I. Základní předpisy

Zákon č. 262/2006 Sb., zákoník práce, ve znění pozdějších předpisů.

Zákon č. 309/2006 Sb., zákon o zajištění dalších podmínek bezpečnosti a ochrany zdraví při práci, ve znění pozdějších předpisů.

II. Dozor nad bezpečností a ochranou zdraví při práci

Zákon 174/1968 Sb., o státním odborném dozoru nad bezpečností práce, ve znění pozdějších předpisů.

Zákon 250/2016 Sb., o odpovědnosti za přestupky a řízení o nich

Zákon 251/2005 Sb., o inspekci práce, ve znění pozdějších předpisů.

III. Ochrana zdraví, hygiena práce, pracovní prostředí

Vyhláška 180/2015 Sb. Vyhláška o pracích a pracovištích, které jsou zakázány těhotným zaměstnankyním, zaměstnankyním, které kojí, a zaměstnankyním-matkám do konce devátého měsíce po porodu, o pracích a pracovištích, které jsou zakázány mladistvým zaměstnancům, a o podmínkách, za nichž mohou mladiství zaměstnanci výjimečně tyto práce konat z důvodu přípravy na povolání (vyhláška o zakázaných pracích a pracovištích)

Vyhláška 432/2003 Sb. kterou se stanoví podmínky pro zařazování prací do kategorií, limitní hodnoty ukazatelů biologických expozičních testů, podmínky odběru biologického materiálu pro provádění biologických expozičních testů a náležitosti hlášení prací s azbestem a biologickými činiteli, ve znění pozdějších předpisů.

Vyhláška 137/2004 Sb., o hygienických požadavcích na stravovací služby, ve znění pozdějších předpisů.

Nařízení vlády 101/2005 Sb., o podrobnějších požadavcích na pracoviště a pracovní prostředí

Zákon 65/2017 Sb. Zákon o ochraně zdraví před škodlivými účinky návykových látek

IV. Pracovní úrazy, nemoci z povolání, odškodňování, úrazové pojištění, závodní preventivní péče

Vyhláška 125/1993 Sb., kterou se stanoví podmínky a sazby zákonného pojištění odpovědnosti zaměstnavatele za škodu při pracovním úrazu nebo nemoci z povolání, ve znění pozdějších předpisů.

Zákon 48/1997 Sb., o veřejném zdravotním pojištění a o změně a doplnění některých souvisejících zákonů, ve znění pozdějších předpisů.

Nařízení vlády 201/2010 Sb. Nařízení vlády o způsobu evidence úrazů, hlášení a zasílání záznamu o úrazu, ve znění pozdějších předpisů.

V. Osobní ochranné pracovní prostředky, nápoje a mycí, čistící a desinfekční prostředky

Nařízení vlády 361/2007 Sb., kterým se stanoví podmínky ochrany zdraví při práci, ve znění pozdějších předpisů.

Nařízení vlády 495/2001 Sb., kterým se stanoví rozsah a bližší podmínky poskytování osobních ochranných pracovních prostředků, mycích, čistících a desinfekčních prostředků

Nařízení vlády 21/2003 Sb., kterým se stanoví technické požadavky na osobní ochranné prostředky

VI. Bezpečnostní značky a signály

Nařízení vlády 11/2002 Sb., kterým se stanoví vzhled a umístění bezpečnostních značek a zavedení signálů, ve znění pozdějších předpisů.

VII. Výrobky, stroje a zařízení – obecné

Nařízení vlády 378/2001 Sb., které stanoví bližší požadavky na bezpečný provoz a používání strojů, technických zařízení, přístrojů a nářadí, ve znění pozdějších předpisů.

VIII. Technická zařízení

Vyhláška 50/1978 Sb., o odborné způsobilosti v elektrotechnice, ve znění pozdějších předpisů.

Vyhláška 85/1978 Sb., o kontrolách, revizích a zkouškách plynových zařízení, ve znění pozdějších předpisů.

IX. Vyhrazená technická zařízení

Vyhláška 18/1979 Sb., kterou se určují vyhrazená tlaková zařízení a stanoví některé podmínky k zajištění jejich bezpečnosti, ve znění pozdějších předpisů.

Vyhláška 19/1979 Sb., kterou se určují vyhrazená zdvihací zařízení a stanoví některé podmínky k zajištění jejich bezpečnosti, ve znění pozdějších předpisů.

Vyhláška 73/2010 Sb. Vyhláška o stanovení vyhrazených elektrických technických zařízení, jejich zařazení do tříd a skupin a o bližších podmínkách jejich bezpečnosti (vyhláška o vyhrazených elektrických technických zařízeních)

Vyhláška 21/1979 Sb., kterou se určují vyhrazená plynová zařízení a stanoví některé podmínky k zajištění jejich bezpečnosti, ve znění pozdějších předpisů.

X. Stavebnictví, stavby, stavební práce

Vyhláška 77/1965 Sb., o výcviku, způsobilosti a registraci obsluh stavebních strojů, nenovelizovaný, pouze doplněný třemi výnosy ministerstva stavebnictví, které rozšiřují výčet stavebních strojů, na které se vztahuje

Nařízení vlády 362/2005 Sb., o bližších požadavcích na BOZP při práci a na pracovištích s nebezpečím pádu z výšky nebo do hloubky

Nařízení vlády 591/2006 Sb., o bližších minimálních požadavcích na bezpečnost a ochranu zdraví při práci na staveništích, ve znění pozdějších předpisů.

Vyhláška 394/2006 Sb., kterou se stanoví práce s ojedinělou a krátkodobou expozicí azbestu a postup při určení ojedinělé a krátkodobé expozice těchto prací

XI. Doprava

Zákon 361/2000 Sb., o provozu na pozemních komunikacích, ve znění pozdějších předpisů.

Vyhláška 294/2015 Sb. Vyhláška, kterou se provádějí pravidla provozu na pozemních komunikacích, ve znění pozdějších předpisů.

Nařízení vlády č. 168/2002 Sb., kterým se stanoví způsob organizace práce a pracovních postupů, které je zaměstnavatel povinen zajistit při provozování dopravy dopravními prostředky

XII. Požární ochrana

Zákon 133/1985 Sb., o požární ochraně, ve znění pozdějších předpisů.

Vyhláška MV 246/2001 Sb., o stanovení podmínek požární bezpečnosti a výkonu státního požárního dozoru (vyhláška o požární prevenci), ve znění pozdějších předpisů.

Vyhláška MV 87/2000 Sb., kterou se stanoví podmínky požární bezpečnosti při svařování a nahřívání živců v tavných nádobách

Vyhláška 23/2008 Sb., o technických podmínkách požární ochrany staveb, ve znění pozdějších předpisů.

XIII. Hluk, vibrace, kategorizace prací

Nařízení vlády 272/2011 Sb. Nařízení vlády o ochraně zdraví před nepříznivými účinky hluku a vibrací, ve znění pozdějších předpisů.

Vyhláška MZdr 432/2003 Sb., kterou se stanoví podmínky pro zařazování prací do kategorií, limitní hodnoty ukazatelů biologických expozičních testů, podmínky odběru biologického materiálu pro provádění biologických expozičních testů a náležitosti hlášení prací s azbestem a biologickými činiteli, ve znění pozdějších předpisů.

IX. Další předpisy

Zákon 183/2006 Sb., o územním plánování a stavebním řádu (stavební zákon), ve znění pozdějších předpisů.

Vyhláška 268/2009 Sb., o technických požadavcích na stavby, ve znění pozdějších předpisů.

Vyhláška 398/2009 Sb. Vyhláška o obecných technických požadavcích zabezpečujících bezbariérové užívání staveb

Vyhláška 499/2006 Sb., o dokumentaci staveb, ve znění pozdějších předpisů.

Zákon 89/2012 Sb., občanský zákoník, ve znění pozdějších předpisů.

Zákon 500/2004 Sb., správní řád, ve znění pozdějších předpisů.

14. Aktualizace plánu BOZP

Tento plán BOZP je plánem při přípravě realizace stavby. Autor dokumentu vycházel z informací a skutečností známých v počáteční fázi realizace stavby. Nepostihuje tedy definitivní stav, který bude ovlivněn zvolenými technologickými postupy a prostředky.

Aktualizace plánu BOZP – zápisy z kontrolních dní koordinátora BOZP.

15. Závěr

Tento plán BOZP je plánem při přípravě realizace stavby. Autor dokumentu vycházel z informací a skutečností známých v počáteční fázi přípravy stavby.

Platnost plánu BOZP se vztahuje na všechna pracoviště stavby a na všechny její dodavatele a zaměstnance, kteří s tímto plánem musí být prokazatelně seznámeni.

Plánem jsou povinni se přiměřeně řídit i zaměstnanci jiných organizací, pracují-li v prostoru stavby nebo na jejích zařízeních a to v rozsahu, v jakém byli odpovědným vedoucím zaměstnancem pověřeni k výkonu činnosti. Zaměstnanci a osoby, které jsou v pracovním nebo obdobném poměru (zákon č. 262/2006 Sb., ve znění pozdějších předpisů - Zákoník práce) k dodavateli a osoby dodavatele, kteří jsou s dodavatelem ve smluvním vztahu dle zákona č. 89/2012 Sb., ve znění pozdějších předpisů - Občanský zákoník a podílejí se na realizaci stavby, jsou taktéž povinni se tímto plánem řídit.

Příloha č. I SITUAČNÍ PLÁN



Příloha č. II DOKUMENTACE RIZIK

Vytipování základních rizik a ohrožení při činnostech na stavbě „Výměna výplně stavebních otvorů (MU FI), Botanická 68a“ s údaji o povaze těchto rizik a přijatých opatřeních:

V Plánu BOZP jsou uvedena v současné době obecně známá a předvídatelná rizika, která lze vyhodnotit a popsat dle dostupných informací o stavbě. Rizika zjištěná ve fázi realizace stavby, která vyplynou ze stanovení konkrétních pracovních postupů nebo použitých stavebních technologií, bude promítnuta do okamžité aktualizace Plánu BOZP. Plán bude doplněn i na základě poskytnutých rizik jednotlivých zhotovitelů (samostatné dokumenty).

stavba – činnost, zařízení	soupis prací	stavební objekt (SO) postup	posouzení - míra rizika	nebezpečí a opatření pro výslednou míru rizika	zhotovitel / odpovídá
-------------------------------	--------------	--------------------------------	----------------------------	--	--------------------------

Výměna výplně stavebních otvorů (MU FI), Botanická 68a					
	Bourací práce, demolice a demontáže		II. stupeň VR	<u>25 – 37</u> <u>83 – 85</u>	
	Betonářská práce	SO	III. stupeň	<u>078 – 080</u>	
	Ostatní konstrukce	SO IO	IV. stupeň	<u>017 – 024</u>	
	Práce ve výškách 1,5 a nad 10 m!	SO	II. stupeň VR	<u>025 – 037</u>	
	Manipulace s břemeny – jeřáby, montážní plošiny	Celá stavba	III. stupeň VR	<u>038 – 040</u>	
	Práce v ochranném pásmu energetických vedení!	Celá stavba	II. stupeň VR	<u>042 – 044</u>	
	Montáž těžkých konstrukčních prefabrikovaných dílců!	SO	II. stupeň VR	<u>017 – 024</u>	
	Elektromechanická práce	SO	IV. stupeň	<u>051 – 053</u>	
	Udržovací práce	SO	IV. stupeň	<u>091 – 093</u>	
Výměna výplně stavebních otvorů (MU FI), Botanická 68a	Současná činnost jednotlivých zhotovitelů na staveništi	CELÁ STAVBA	III. stupeň	<u>001 – 004</u>	
Výměna výplně stavebních otvorů (MU FI), Botanická 68a; vnitrostaveništní doprava	Pohyb (chůze) osob po staveništi Pohyb vozidel a strojů po staveništi	CELÁ STAVBA	III. stupeň	<u>005 – 006</u> <u>008 – 012</u> <u>007, 013 – 016</u>	
Výměna výplně stavebních otvorů (MU FI), Botanická 68a; příprava území	Manipulace s břemeny Práce v ochranném pásmu energetických vedení!		II. stupeň VR	<u>042 – 050</u> <u>038 – 040</u> <u>075 – 077</u> <u>042 – 044</u>	
Výměna výplně stavebních otvorů (MU FI), Botanická 68a; konečné terénní úpravy, ozelenění, oplocení	Manipulace s materiálem	SO	IV. stupeň	<u>042 – 050</u> <u>075 – 077</u>	
Výměna výplně stavebních otvorů (MU FI), Botanická 68a; komunikace a zpevněné plochy	Manipulace s břemeny Práce v ochranném pásmu energetických vedení!	SO	II. stupeň VR	<u>042 – 050</u> <u>038 – 040</u> <u>075 – 077</u> <u>042 – 044</u>	

Posouzení (hodnocení) rizika - postup

Pomocí této jednoduché bodové metody se posuzuje velikosti míry rizika identifikovaných nebezpečí ve třech položkách a to s ohledem na:

1. pravděpodobnost ohrožení (P)
2. pravděpodobnost následků ohrožení (N) – závažnost
3. názor hodnotitelů (H)

ad 1) odhad pravděpodobnosti (P)

nahodilá	1
nepravděpodobná	2
pravděpodobná	3
velmi pravděpodobná	4
trvalá	5

ad 2) rovněž pro stanovení pravděpodobnosti následků (N)

poškození zdraví bez pracovní neschopnosti	1
absenční úraz (s pracovní neschopností)	2
vážnější úraz vyžadující hospitalizaci	3
těžký úraz a úraz s trvalými následky	4
smrtelný úraz	5

ad 3) v položce (H)

zanedbatelný vliv na míru nebezpečí a ohrožení	1
malý vliv na míru nebezpečí a ohrožení	2
větší, zanedbatelný vliv na míru ohrožení a nebezpečí	3
velký a významný vliv na míru ohrožení a nebezpečí	4
více významných a nepříznivých vlivů na závažnost a následky ohrožení a nebezpečí	5

K vlastnímu vyhodnocení rizika byly ukazatelé „N“, „P“ a „H“ jednoduše vynásobeny, a výsledný součin je pak ukazatelem posouzení - míry rizika (R).

$$R = N \times P \times H$$

I. stupeň	R větší než 100	nepříjemné riziko - velmi vysoké riziko, zastavit činnost; významné riziko - VR
II. stupeň	R 51 až 100	nežádoucí riziko - bezprostřední bezpečnostní opatření; významné riziko - VR
III. stupeň	R 11 až 50	mírné riziko (příjemné riziko) - potřeba bezpečnostních opatření dle uplatnitelných právních předpisů a jiných požadavků a interní dokumentace BOZP zhotovitele
IV. stupeň	R 4 až 10	akceptovatelné riziko (příjemné riziko) - zvýšit pozornost (plnit uplatnitelné právní předpisy a jiné požadavky a interní dokumentaci BOZP zhotovitele)
V. stupeň	R 0 až 3	bezávadné riziko - riziko možno přijmout (není zahrnuto v této dokumentaci rizik)

Plán BOZP při práci na staveništi; informace o rizicích – Registr nebezpečí a opatření při práci na staveništi „Výměna výplně stavebních otvorů (MU FI), Botanická 68a“

Nebezpečí	Opatření	Číslo opatření	Základní právní předpisy a případné jiné požadavky
Současná činnost jednotlivých zhotovitelů	Povinnost vzájemné písemné informace o rizicích a přijatých opatření zhotovitelů.	001	Zákon č. 262/2006 Sb., ve znění pozdějších předpisů. + Rizika zhotovitelů
	Seznámení pracovníků o informacích o rizicích a přijatých opatřeních ostatních zhotovitelů a dodržování jejich plnění.	002	Zákon č. 262/2006 Sb., ve znění pozdějších předpisů. + Rizika zhotovitelů
	Povinnost používání základních OOPP – ochranná přilba, ochranná obuv, pracovní oděv, doporučení k používání výstražné vesty /oděv s výstražnými prvky/.	003	Nařízení vlády č. 495/2001 Sb.

	Řádné označení buněk stavby a vybavení zařízení staveniště.	004	Nařízení vlády č. 591/2006 Sb., § 2, ve znění pozdějších předpisů.
Vstup nepovolaných osob	„Zákaz vstupu nepovolaným osobám“ vymezit bezpečnostní značkou u všech vstupů na staveniště.	005	Nařízení vlády č. 11/2002 Sb. + Nařízení vlády č. 591/2006 Sb., Příloha č. 1, odst. I, ve znění pozdějších předpisů.
	Staveniště v zastavěném území musí být na jeho hranice souvisle oploceno do výšky nejméně 1.8 m.	006	Nařízení vlády č. 11/2002 Sb. + Nařízení vlády č. 591/2006 Sb., Příloha č. 1, odst. I, 1a, ve znění pozdějších předpisů.
Vjezd cizích vozidel	„Zákaz vjezdu“ vymezit dopravní značkou u všech vjezdů na staveniště.	007	Nařízení vlády č. 11/2002 Sb. + Nařízení vlády č. 591/2006 Sb., Příloha č. 1, odst. I, ve znění pozdějších předpisů.
Pády osob na komunikacích staveniště	Stanovení bezpečných komunikací pro pohyb fyzických osob.	008	Nařízení vlády č. 591/2006 Sb., Příloha č. 1, odst. I, ve znění pozdějších předpisů.
	Nepoužívané otvory, prohlubně, jámy, propadliny a jiná místa, kde hrozí nebezpečí pádu osob, musí být zakryty, ohrazeny nebo zasypany.	009	Nařízení vlády č. 591/2006 Sb., Příloha č. 1, odst. I, 1d, ve znění pozdějších předpisů.
Zasažení osob vozidlem nebo strojem	Stanovení bezpečných komunikací pro pohyb vozidel a strojů.	010	Nařízení vlády č. 591/2006 Sb., Příloha č. 1, odst. I, ve znění pozdějších předpisů.
	Zajištění oprávněného pracovníka při couvání vozidla k manipulační skládce materiálu.	011	Nařízení vlády č. 168/2002 Sb. + Dopravní řád stavby
	Používání výstražné vesty (oděvu s výstražnými prvky) pracovníky, kteří se pohybují v blízkosti strojů a vozidel.	012	Nařízení vlády č. 168/2002 Sb. + Dopravní řád stavby
Střet vozidel a strojů	Dodržování maximální rychlosti 20 km/hod na komunikacích staveniště.	013	Nařízení vlády č. 168/2002 Sb. + Dopravní řád stavby
	Všechny stavební stroje a mechanismy musí být vybaveny akustickým signálem při zpětné chodu.	014	Nařízení vlády č. 168/2002 Sb. + Dopravní řád stavby
	Při použití více strojů na jednom pracovišti je mezi nimi zachovávána taková vzdálenost, aby nedošlo ke vzájemnému ohrožení provozu strojů.	015	Nařízení vlády č. 168/2002 Sb. + Dopravní řád stavby
	Dodržování dalších požadavků stanovených dopravním řádem stavby.	016	Nařízení vlády č. 168/2002 Sb. + Dopravní řád stavby
Zasažení osob při montážních pracích	Zahájení montážních prací po náležitém převzetí montážního pracoviště – vyhotovení písemného záznamu.	017	Nařízení vlády č. 591/2006 Sb., Příloha č. 3, odst. XI, ve znění pozdějších předpisů.
	Zhotovitel zajistí, aby pracoviště umožňovalo bezpečné provádění montážních prací bez ohrožení fyzických osob a konstrukcí.	018	Nařízení vlády č. 591/2006 Sb., Příloha č. 3, odst. XI, ve znění pozdějších předpisů.
	Fyzické osoby provádějící montáž při ní používají montážní a bezpečnostní pomůcky a přípravky stanovené v technologickém postupu.	019	Nařízení vlády č. 591/2006 Sb., Příloha č. 3, odst. XI, ve znění pozdějších předpisů.
	Zvolené vázací prostředky musí umožnit zavěšení dílce podle průvodní dokumentace výrobce.	020	Nařízení vlády č. 591/2006 Sb., Příloha č. 3, odst. XI, ve znění pozdějších předpisů.
	Ocelové konstrukce musí být po dobu jejich montáže trvale uzemněny.	021	Nařízení vlády č. 591/2006 Sb., Příloha č. 3, odst. XI
	Další podmínky montážního pracoviště a zdvihání a přemísťování dílců stanoví technologický postup montáže.	022	Nařízení vlády č. 591/2006 Sb., Příloha č. 3, odst. XI, ve znění pozdějších předpisů.

	Používat označené vázací prostředky pro zdvihání tak, aby bylo možné určit charakteristiky podstatné pro jejich bezpečné použití.	023	Nařízení vlády č. 378/2001 Sb., Příloha č. 1, ve znění pozdějších předpisů.
	Způsob vázání nebo odvazování břemena oprávněným zaměstnancům vždy v koordinaci a za plné součinnosti s obsluhou zdvihacího zařízení.	024	Nařízení vlády č. 378/2001 Sb., Příloha č. 3, odst. XI Nařízení vlády č. 591/2006 Sb., Příloha č. 3, odst. XI Sb., Příloha č. 2, ve znění pozdějších předpisů.
Pád osob z výšky 1,5 – 10 m a nad 10 m!	Zajištění organizace práce a pracovních postupů.	025	Nařízení vlády č. 362/2005 Sb., § 4
	Zajištění prostředků kolektivní ochrany nebo osobní ochrany (OOPP) proti pádu.	026	Nařízení vlády č. 362/2005 Sb., § , odst. 2,3, Příloha odst. I, ii
	Zajistit přerušení práce při nepříznivých povětrnostních situacích.	027	Nařízení vlády č. 362/2005 Sb., Příloha odst. IX
	Zajistit v dostatečném rozsahu školení zaměstnancům o BOZP.	028	Nařízení vlády č. 362/2005 Sb., Příloha odst. IX
	Bezpečné zajištění pod místem práce ve výšce.	029	Nařízení vlády č. 362/2005 Sb., Příloha odst. V
	Bezpečné zajištění ohrožených prostorů, které musí mít šířku od volného okraje pracoviště nejméně 1,5 m.	030	Nařízení vlády č. 362/2005 Sb., Příloha odst. V
	Používat žebříky po provedení prohlídek v souladu s návodem k používání.	031	Nařízení vlády č. 362/2005 Sb., Příloha odst. III
Pád /shazování/ materiálů a předmětů z výšky 1,5 m a nad 10 m!	Místo dopadu je zabezpečeno proti vstupu osob.	032	Nařízení vlády č. 362/2005 Sb., Příloha odst. VIII
	Materiál je shazován uzavřeným shozem až do místa uložení.	033	Nařízení vlády č. 362/2005 Sb., Příloha odst. VIII
	Je provedeno opatření k zamezení nadměrné hlučnosti, prašnosti.	034	Nařízení vlády č. 362/2005 Sb., Příloha odst. VIII
Pád dočasné stavební konstrukce /lešení/	Používat jen v provedení, které odpovídá průvodní dokumentaci a návodu na montáž. Montáž a demontáž mohou provádět pouze zaměstnanci, kteří byli vyškoleni a jejich znalosti a dovednosti ověřeny.	035	Nařízení vlády č. 362/2005 Sb., Příloha odst. VII
		036	Nařízení vlády č. 362/2005 Sb., Příloha odst. VII
	Užívat po předání odborně způsobilou osobou za montáž /zápis o předání a převzetí/.	037	Nařízení vlády č. 362/2005 Sb., Příloha odst. VII
Zasažení osob při manipulaci s břemenem	Zpracovat systém bezpečné práce podle ČSN ISO 12480-1, který musí být dodržován při každé činnosti jeřábu.	038	Vyhláška č. 19/1979 Sb.,
	Se systémem bezpečné práce musí být řádně seznámeny všechny zúčastněné subjekty.	039	Vyhláška č. 19/1979 Sb.,
	Vyloučení přítomnosti nepovolaných osob v pracovním prostoru jeřábu.	040	Vyhláška č. 19/1979 Sb.,
	Vyloučení vjezdu dopravních prostředků, jejichž činnost nesouvisí s prováděnými manipulacemi.	041	Vyhláška č. 19/1979 Sb.,
Úraz elektrickým proudem	Vyloučení činnosti, při nichž by se pracovník vykonávající práce v blízkosti elektrických zařízení, dostal do smyku s živými částmi pod napětím.	051	Nařízení vlády č. 591/2006 Sb., Příloha č. 3, odst. V, ve znění pozdějších předpisů.
	Dočasná elektrická zařízení na staveništi musí splňovat normové požadavky a musí být podrobována pravidelným kontrolám a revizím ve stanovených intervalech.	052	Nařízení vlády č. 591/2006 Sb., Příloha č. 3, odst. II, ve znění pozdějších předpisů.
	Nadzemní elektrická vedení odpojit od zdroje elektrického proudu, nebo zabránit vjezdu dosahu dopravních prostředků a strojů do ochranného pásma	053	Nařízení vlády č. 591/2006 Sb., Příloha č. 1, odst. II, ve znění pozdějších předpisů.
Ohrožení osob při zednických pracích	Stroje pro výrobu, zpracování a přepravu malty se na staveništi umísťují tak, aby při provozu nemohlo dojít k ohrožení fyzických osob.	073	Nařízení vlády č. 591/2006 Sb., Příloha č. 3, odst. X, ve znění pozdějších předpisů.

	Zajištění zákazu vstupu na osazené prefabrikované vodorovné konstrukce do doby než jsou zabezpečeny proti uvolnění a sesunutí.	074	Nařízení vlády č. 591/2006 Sb., Příloha č. 3, odst. X, ve znění pozdějších předpisů.
Ohrožení osob při manipulaci s materiálem a skladování	Materiál musí být skladován podle podmínek stanovených výrobcem, přednostně v takové poloze, ve které bude zabudován do stavby.	075	Nařízení vlády č. 591/2006 Sb., Příloha č. 3, odst. I, ve znění pozdějších předpisů.
	Materiál musí být uložen tak, aby po celou dobu skladování byla zajištěna jeho stabilita a nedocházelo k jeho poškození.	076	Nařízení vlády č. 591/2006 Sb., Příloha č. 3, odst. I, ve znění pozdějších předpisů.
	NCHLP musí být skladovány v obalech s označením druhu a způsobu skladování, který určuje výrobce a označeny v souladu s předpisy.	077	Nařízení vlády č. 591/2006 Sb., Příloha č. 3, odst. I + Zákon č. 350/2011 Sb., ve znění pozdějších předpisů.
Zasažení osob při bouracích pracích	Je nutno vymezit ohrožený prostor a zajistit jej proti vstupu nepovolaných osob.	083	Nařízení vlády č. 591/2006 Sb., Příloha č. 3, odst. XII, ve znění pozdějších předpisů.
	Bourací práce se smí provádět pouze tehdy, jsou-li provedena opatření stanovená v technologickém postupu.	084	Nařízení vlády č. 591/2006 Sb., Příloha č. 3, odst. XII, ve znění pozdějších předpisů.
	Bourání staveb smějí být prováděny pouze fyzickými osobami k tomu určenými zhotovitelem, pokud je zajištěn stálý dozor vykonávaný fyzickou osobou k tomu zhotovitelem prověřenou.	085	Nařízení vlády č. 591/2006 Sb., Příloha č. 3, odst. XII, ve znění pozdějších předpisů.

Příloha č. III ČASOVÝ PLÁN, ŘÁDKOVÝ HARMONOGRAM

Bude doplněno

Příloha č. IV VLASTNÍ REALIZACE STAVEBNÍCH PRACÍ

Zahájení prací: bude doplněno

Ukončení prací: bude doplněno

Pro stavbu je určen jeden vyšší dodavatel, který si pro specializované práce sjedná své subdodavatele. Předpokládá se, že významná část stavebních prací bude prováděna subdodavatelským způsobem.

Obecné požadavky

I. Požadavky na zajištění staveniště

1. **Stavby, pracoviště a zařízení staveniště** musí být ohrazeny nebo jinak zabezpečeny proti vstupu nepovolaných fyzických osob, při dodržení následujících zásad:

- a) Staveniště v zastavěném území musí být na jeho hranici souvisle oploceno do výšky nejméně 2,0 m. Při vymezení staveniště se bere ohled na související přilehlé prostory a pozemní komunikace s cílem tyto komunikace, prostory a provoz na nich co nejméně narušit. Náhradní komunikace je nutno řádně vyznačit a osvětlit. Zpracovatel tohoto plánu BOZP doporučuje provést oplocení v uvedeném rozsahu.
2. Před zahájením prací v ochranných pásmech vedení, staveb nebo zařízení technického vybavení provede zhotovitel odpovídající opatření ke splnění podmínek stanovených provozovateli těchto vedení, staveb nebo zařízení, a během provádění prací je dodržuje.
 3. Po celou dobu provádění prací na staveništi musí být zajištěn bezpečný stav pracovišť a dopravních komunikací. Požadavky na osvětlení stanoví zvláštní právní předpis.
 4. Přístup na jakoukoli plochu, která není dostatečně únosná, je povolen pouze, pokud je vhodným technickým zařízením nebo jinými prostředky zajištěno bezpečné provedení práce, popřípadě umožněn bezpečný pohyb po této ploše.
 5. Materiály, stroje, dopravní prostředky a břemena při dopravě a manipulaci na staveništi nesmí ohrozit bezpečnost a zdraví fyzických osob zdržujících se na staveništi, popřípadě jeho bezprostřední blízkosti.

II. Zařízení pro rozvod energie

Elektrická energie se bude odebírat ze stávající rozvodné skříně. Po staveništi pak bude elektrická energie vedena kabelem k případným dalším rozvodným skříním.

Provedení dočasných zařízení pro rozvod energie budou splňovat následující podmínky:

1. Dočasná zařízení pro rozvod energie na staveništi musí být navržena, provedena a používána takovým způsobem, aby nebyla zdrojem nebezpečí vzniku požáru nebo výbuchu, fyzické osoby musí být dostatečně chráněny před nebezpečím úrazu elektrickým proudem. Návrh, provedení a volba dočasného zařízení pro rozvod energie a ochranných zařízení musí odpovídat druhu a výkonu rozváděné energie, podmínkám vnějších vlivů a odborné způsobilosti fyzických osob, které mají přístup k součástem zařízení. Rozvody energie, existující před zřízením staveniště, musí být identifikovány, zkontrolovány a viditelně označeny.
2. Dočasná elektrická zařízení na staveništi musí splňovat normové požadavky a musí být podrobována pravidelným kontrolám a revizím ve stanovených intervalech. Hlavní vypínač elektrického zařízení musí být umístěn tak, aby byl snadno přístupný, musí být označen a zabezpečen proti neoprávněné manipulaci a s jeho umístěním musí být seznámeny všechny fyzické osoby zdržující se na staveništi. Pokud se na staveništi nepracuje, musí být elektrická zařízení, která nemusí zůstat z provozních důvodů zapnuta, odpojena a zabezpečena proti neoprávněné manipulaci.

Pokud nelze nadzemní elektrické vedení přesunout mimo staveniště nebo je odpojit od zdroje elektrického proudu, je nutno zabránit vjezdu dopravních prostředků a pojezdných strojů do ochranného pásma. Nelze-li provoz dopravních prostředků a pojezdných strojů pod vedením vyloučit, je nutno umístit závěsné zábrany a náležitá upozornění.

III. Požadavky na venkovní pracoviště na staveništi

1. Pohyblivá nebo pevná pracoviště nacházející se ve výšce nebo hloubce musí být pevná a stabilní s ohledem na:
 - a) Počet fyzických osob, které se na nich současně zdržují.
 - b) Maximální zatížení, které se může vyskytnout, a jeho rozložení.
 - c) Povětrnostní vlivy, kterým by mohla být vystavena.
2. Nejsou-li podpěry nebo jiné součásti pracovišť dostatečně stabilní samy o sobě, je třeba stabilitu zajistit vhodným a bezpečným ukotvením, aby se vyloučil nežádoucí nebo samovolný pohyb celého pracoviště nebo jeho části.
3. Zhotovitel zajišťuje provádění odborných prohlídek pracoviště způsobem a v intervalech stanovených v průvodní dokumentaci, vždy však po změně polohy a po mimořádných událostech, které mohly ovlivnit jeho stabilitu a pevnost.
4. Zhotovitel skladuje materiál, nářadí a stroje podle pokynů výrobce a v souladu s požadavky NV č. 591/2006 Sb., ve znění pozdějších předpisů a požadavky na organizaci práce a pracovních postupů stanovenými v příloze č. 3 k tomuto nařízení tak, aby nevzniklo nebezpečí ohrožení fyzických osob, majetku nebo životního prostředí.
5. Zhotovitel přeruší práci, jakmile by její další pokračování vedlo k ohrožení životů nebo zdraví fyzických osob na staveništi nebo v jeho okolí, popřípadě k ohrožení majetku nebo životního prostředí vlivem nepříznivých povětrnostních vlivů, nevyhovujícího technického stavu konstrukce nebo stroje, živelné události, popřípadě

vlivem jiných nepředvídatelných okolností. Důvody pro přerušení práce posoudí a o přerušení práce rozhodne fyzická osoba pověřená zhotovitelem.

6. Při přerušení práce zajistí zhotovitel provedení nezbytných opatření k ochraně bezpečnosti a zdraví fyzických osob a vyhotovení zápisu o provedených opatřeních.
7. Dojde-li v průběhu prací ke změně povětrnostní situace nebo geologických, hydrogeologických, popřípadě provozních podmínek, které by mohly nepříznivě ovlivnit bezpečnost práce zejména při používání a provozu strojů, zajistí zhotovitel bez zbytečného odkladu provedení nezbytné změny technologických postupů tak, aby byla zajištěna bezpečnost práce a ochrana zdraví fyzických osob. Se změnou technologických postupů zhotovitel neprodleně seznámí příslušné fyzické osoby.
8. V místech s nebezpečím výbuchu, zasypání, otravy, utonutí, pádu z výšky nebo do hloubky zajišťuje zhotovitel, aby fyzické osoby pracující na takovém pracovišti osamoceně byly seznámeny s pravidly dorozumívání pro případ nehody, a stanoví účinnou formu dohledu pro potřebu včasného poskytnutí první pomoci.

IV. Analýza rizik

Na základě požadavku zákona č. 262/2006 Sb., zákoníku práce ve znění pozdějších předpisů § 102 bylo provedeno vyhledání nebezpečí, která se při pracích vyskytují a stanovena úroveň rizika. Vytipování základních rizik a návrh opatření je součástí přílohy č. II tohoto plánu BOZP.

Identifikace nebezpečí je stanovena pro všechny fyzické osoby, které se na staveništi zdržují s vědomím dodavatele stavby.

V. Stanovení OOPP na základě analýzy rizik

Na základě identifikace nebezpečí a hodnocení rizik budou fyzické osoby zdržující se na stavbě povinně používat stanovené OOPP:

- ochrana dýchacích cest – respirátor proti prachovým částicím
- ochrana zraku – ochranné brýle nebo obličejový štít, svářečská kukla
- ochrana hlavy – stavební přilba
- ochrana sluchu – špuntová nebo mušlová ochrana
- ochrana při snížené viditelnosti – reflexní vesta
- ochrana těla – pracovní oděv, kožené zástěry
- ochrana rukou – rukavice proti pořezání, antivibrační, svářečské
- ochrana nohou – bezpečnostní, pracovní obuv
- ochrana proti pádu z výšky, do hloubky – prostředky osobního zajištění
- ochrana před nepříznivými mikroklimatickými podmínkami (chlad, teplo) – ochranné nápoje
- další OOPP vyvolané aktuální situací

VI. Podmínky pro ochranu životního prostředí při odstraňování stavby,

Z pohledu legislativních norem vztahujících se k ochraně životního prostředí se bude dodavatel řídit především těmito dokumenty a normami:

Zákon č. 185/2001 Sb. O odpadech, ve znění pozdějších předpisů

Vyhláška č. 93/2016 Sb. Katalog odpadů

Vyhláška č. 383/2001 Sb. O podrobnostech nakládání s odpady, ve znění pozdějších předpisů.

Vyhláška č. 94/2016 Sb. O hodnocení nebezpečných vlastností odpadů

Zákon č. 17/1992 Sb. O životním prostředí, ve znění pozdějších předpisů.

Před zahájením stavby a to i prací přípravných (budování zařízení staveniště) zajistí zhotovitel stavby vytýčení stávajících inženýrských sítí a zařízení nalézajících se v prostoru staveniště a jeho bezprostředním sousedství a prostorech, kde by mohla být tato vedení a zařízení dotčena stavebními pracemi nebo provozem stavby. Doklady o tomto vytýčení předá zhotovitel stavby investorovi při předání staveniště.

Stavba je realizována uvnitř stávající zástavby, je tedy nutné tedy dodržovat noční klid a zabránit zvýšené prašnosti při provádění stavebních prací. Komunikace užívané pro stavební dopravu musí být udržovány v bezvadném stavu.

Za zhoršení vlivu na životní prostředí v době provádění stavby plně odpovídá zhotovitel stavby.

Během výstavby bude okolí ovlivněno zvýšenou hlučností ze stavebních prací, zvýšenou hlučností a exhalacemi ze staveništní dopravy a zvýšenou prašností.

Obecně je třeba dbát zejména na:

- omezení hlučnosti na stavbě
- ochranu vod před znečištěním hlavně ropnými produkty
- nakládání s odpady ze stavební výroby v souladu s příslušnými předpisy

Omezení těchto vlivů je možné pouze:

- omezením staveništního provozu na denní dobu (7.00 - 21.00)
- omezení prašnosti kropením vodou.
- přísným dodržováním zásad manipulace s nebezpečnými látkami a zákaz jejich spalování na staveništi a stavbě.

VII. Použití strojů a zařízení a speciálních pracovních prostředků

Na stavbě lze používat jen stroje a zařízení, které svou konstrukcí, technickým stavem a provedením odpovídají předpisům k zajištění bezpečnosti práce a technických zařízení a jsou vybaveny pokyny pro obsluhu a údržbu s návodem k obsluze v českém jazyce. Při práci s těmito zařízeními je třeba dodržovat nařízení vlády č. 378/2001 Sb. a 591/2006 Sb. o bezpečnosti práce a technických zařízení při stavebních pracích, ve znění pozdějších předpisů.

Stroje a zařízení, při jejichž provozu jsou překračovány limitní hladiny hluku nebo vibrací se mohou používat pouze za určitých podmínek a ve zvláštním režimu, který je uveden přímo v návodu od výrobce tohoto zařízení. Pracovníci obsluhující toto zařízení musí být s těmito podmínkami a případnými riziky prokazatelně seznámeni a vybaveni potřebnými ochrannými pracovními prostředky. Zajistí odpovědní techničtí pracovníci stavby (mistři), kterým je daný úsek přidělen stavbyvedoucím. Prokazatelně musí být rovněž uvědoměni odpovědní techničtí pracovníci jiných firem pracujících v dotčeném prostoru, aby ti mohli odpovídajícím způsobem zajistit ochranu svých pracovníků. Práce, při kterých bude hladina hluku přesahovat 50dB, nesmí být prováděny v době od 21.00 do 07.00 hodin.

VIII. Druhy a typy pomocných stavebních konstrukcí

Pro stavební práce (zejména při provádění fasád) bude použito lešení a mobilní věže. Na plošinách lešení nesmí být skladovány předměty přesahující jejich únosnost. Pravidelné kontroly a revize budou prováděny v souladu s technickou dokumentací lešení a mobilních věží a příslušných ČSN.

Před stavbou systémového lešení a mobilních věží bude vždy zajištěno:

- certifikát o schválení typu daného lešení a mobilních věží
- lešení a mobilní věže může montovat pouze osoba odborně způsobilá (lešenař)
- po montáži lešení a mobilních věží osoba odborně způsobilá předá lešení do užívání písemným protokolem.

Tato dokumentace BOZP bude průběžně soustřeďována u mistrů.

IX. Svislá přeprava materiálu

Na stavbě bude probíhat doprava osob a materiálu po dohodě s uživatelem uvnitř objektu. Dále předpokládá se, že pro vertikální vnější dopravu materiálu a osob bude zřízen stavební výtah.

X. Skladování materiálu

Skladování materiálu se řídí Nařízením vlády č. 591/2006 Sb., příloha č. 3, odstavec 1-16 o bližších požadavcích na skladování a manipulaci s materiálem, ve znění pozdějších předpisů. Skladování kusových materiálů v plechových uzamykatelných skladech, klíče uloženy v centrálním skladu u skladníka. Sypké materiály, např. štěrky a písky budou skladovány volně na upravených hromadách, nebo v pytlích na paletách.

XI. Technická a organizační opatření k zajištění bezpečnosti pracovníků, pracoviště a okolí

1. Opatření při pracích za mimořádných podmínek

Nejedná se o práce v nebezpečném prostoru a prostředí.

Obecně pro všechny práce na stavbě platí, že budou prováděna pravidelná bezpečnostní školení a pohyb pracovníků a postup prací bude průběžně kontrolován stavbyvedoucím a zapisován do denních zápisů ve stavebním deníku. Koordinace prací jednotlivých subdodavatelů bude prováděna pomocí zpracovaného harmonogramu postupu prací. Mimo to budou jednotliví subdodavatelé smluvně zavázáni k vypracování podrobných harmonogramů postupu svých prací a technologických postupů s vazbou na harmonogram celé stavby. Před započítím jednotlivých prací určuje odpovědný pracovník nezbytná opatření k zajištění bezpečnosti práce. Všichni zaměstnanci vč. subdodavatelů musí být seznámeni s realizační dokumentací v rozsahu, který se jich týká. Potřebnou dokumentaci

předává subdodavatelům příprava výroby mimo případů, kdy je součástí subdodávky i vypracování realizační dokumentace.

Práce budou koordinovány koordinátorem dle zákona č. 309/2006 Sb. ve znění pozdějších předpisů, jmenovaným investorem.

2. Bezpečnost práce a ochrana zdraví – eliminace rizik

Všichni zaměstnanci budou proškoleni dle platných bezpečnostních předpisů a norem, zejména z nařízení vlády č. 591/2006 Sb., o bezpečnosti práce a technických zařízení při stavebních pracích, ve znění pozdějších předpisů s vazbou na § 103 odst. 2 a 3 zákoníku práce 262/2006 Sb. ve znění pozdějších předpisů. Budou respektovat určené dopravní trasy a budou seznámeni odpovědným technickým pracovníkem s charakterem pracoviště. Se zaměstnanci subdodavatelů bude provedena řádná přejímka pracoviště s vymezením pracovního prostoru, přístupovými cestami a vytipováním bezpečnostních rizik. Stavbyvedoucí zabezpečí seznámení všech zaměstnanců s riziky jednotlivých subdodavatelů. Bezpečnost práce a ochrana zdraví u konkrétních prací bude zajišťována dle následujících bodů.

3. Bourací práce

Bude se jednat o vybourání sklobetonových kcí a nahrazením za novou sendvičovou kci. Stávající sklobetonové konstrukce budou vybourány se zachováním rámové OK z válcovaných profilů U100. Následně bude provedeno dočištění ploch pro provedení nových konstrukcí.

Stávající okenní výplně budou demontovány včetně válcovaných profilů nadpraží a nahrazeny novými ve změněné velikosti (výšce). Veškeré „podparapetní“ plné okenní výplně budou demontovány a nahrazeny plnými konstrukcí. Práce budou probíhat od nejvyšších pater.

Prostor pod bouranými kci bude ohrazen, minimálně 5 m od hrany paty objektu. Tento prostor bude zabezpečen proti vstupu osob. Veškerý vybouraný materiál bude snášen, exportován staveništním výtahem, nebude volně shazován.

Bourací a demoliční práce budou probíhat v souladu s nařízením vlády č. 591/2006 Sb., příloha č. 3, část XII – bourací práce, ve znění pozdějších předpisů.

4. Montážní práce

Montážními pracemi se rozumí zejména montáž nových sendvičových kcí. Tyto budou montovány z lešení, před zahájením prací bude předložen technologický postup prací.

Před zahájením prací na montáži konstrukcí budou subdodavateli zpracovány na tyto montážní práce samostatné technologické postupy. Důraz bude kladen zejména na zajištění osobního nebo kolektivního jistění pracovníků proti pádu. Způsob zajištění bude zvolen podle konkrétních podmínek a projektu postupu montáže. Staveniště pro montáž bude subdodavatelům řádně odevzdáno a bude o tom proveden zápis. Při montáži musí být použity předepsané montážní a bezpečnostní přípravky, které musí být před a v průběhu použití kontrolovány. Pro zvedání dílců musí být použito vázacích prostředků, které odpovídají příslušným parametrům jednotlivých druhů dílců. Způsob upevnění, místa upevnění a seřízení vázacích prostředků musí být volen tak, aby upevnění i uvolnění vázacích prostředků mohlo být provedeno bezpečně. Manipulace s břemeny bude probíhat dle ČSN ISO 12480-1 ČSN 270144. Pracovníci pověřeni vázáním a zavěšováním břemen musí mít kvalifikaci vazače nebo musí být pro tuto práci zacvičení a jejich způsobilost musí být pravidelně ověřována. Ocelové konstrukce musí být v průběhu montáže uzemněny. Při montážních pracích ve výšce je zakázáno montáž a přecházení pracovníků po konstrukci bez zajištění proti pádu. Při pracích ve výškách je třeba dodržovat zejména ustanovení NV č. 362/2005 Sb.

5. Práce související se stavební činností

Místa pro manipulační práce musí mít řádný podklad, který zabezpečuje stabilitu manipulačního zařízení, skladových materiálů a dopravních prostředků. Je třeba vyloučit přítomnost pracovníků na břemeni a v pásmu jeho možného pádu. Osvětlení pracoviště musí být dostatečné, ale nesmí oslňovat pracovníky. Zaměstnanec navádějící pracovní stroj musí stát mimo dráhu tohoto prostředku. Manipulace s břemeny bude probíhat dle NV č. 591/2006 Sb., příloha č. 3, část XI – montážní práce a dle ČSN ISO 12480-1 a ČSN 270144 ve znění pozdějších předpisů.

6. Práce ve výškách a nad volnou hloubkou

Jedná se zejména o montážní a bourací práce při provádění sendvičových kcí.

Při práci ve výškách je třeba dodržovat NV č. 362/2005 Sb., o bližších požadavcích na bezpečnost a ochranu zdraví při práci na pracovištích s nebezpečím pádu z výšky nebo do hloubky.

Bude zabráněno zejména pádu z výšky, pádu do hloubky, propadnutí nebo sesmeknutí a to zejména osobním jištěním bezpečnostními lany, postroji nebo pásy, kolektivním jištěním dvoutýčovým zábradlím minimální výšky 1,1 m všude tam, kde je tato výška (hloubka) větší jak 1,5 m. Ochranné pásmo, vymezující ohrazením ohrožený prostor musí mít šířku od okraje pracoviště nebo pracovní podlahy nejméně 1,5 m při práci ve výšce od 3 m do 10 m včetně. Zaměstnanci pracující ve výškách, kteří zřizují nebo montují pomocné konstrukce, musí být zvláště pro tyto práce vyškoleni a vycvičeni. Délka pádu při použití bezpečnostního pásu může být nejvíce 0,6 m. Při použití bezpečnostního postroje bez tlumiče pádové energie může být délka pádu nejvíce 1,5 m, s použitím tlumiče pádové energie nejvíce 4 m.

Montážní práce ve výškách musí být přerušeny při bouři, silném dešti nebo sněžení, tvoření námrazy, teplotách nižších než 10° C, dohlednosti menší než 30 m a při rychlosti větru nad 8 m/s (50 Bf) na závěsných pomocných konstrukcích, žebřicích nad 5 m výšky práce a při použití osobního zajištění; v ostatních případech při větru o rychlosti nad 10,7 m/s (60 Bf).

Při krátkodobých montážních pracích nevyhnutelných pro osazení stavebních prvků se mohou stavební prvky osazovat a vzájemně spojovat z konzol, z navařených nebo jiným způsobem upevněných příčlů, z profilu ztužujících příhradovou konstrukci nebo podobných nášlapných ploch, pokud je v dosahu zaměstnance možnost upevnění osobního zajištění proti pádu.

Při práci na střeše musí být pracovníci chráněni proti pádu na volných okrajích, proti sklouznutí, popř. proti propadnutí plochou střechy. Okraje střech se zajišťují proti pádu pracovníků popř. materiálu některou z ochranných nebo záchytných konstrukcí. Pokud je zajištěno jen pracoviště na střeše, musí přesahovat toto zajištění o 4,0 m jeho krajní plochy. Prostor, který není zajištěn, musí být vymezen ochranným zábradlím a opatřen výstražnou tabulkou o zákazu vstupu.

Jsou-li podklady pro krytinu nebo otvory ve střeše umístěny tak, že mezi pevnými částmi vznikají volné otvory, jimž by bylo možno propadnout, provádí se zajištění pomocí technických konstrukcí. Jednotlivé otvory na střeše musí být zakryty nebo ohrazeny obdobně jako otvory v podlahách.

Na střešní plášť, kde je mezi pevnými částmi nosné konstrukce větší mezera než 35 cm, lze vstupovat bez zvláštního zajištění pouze v případech, kdy jednotlivé střešní prvky jsou prokazatelně bezpečné proti prolomení zatížením, způsobeným jednotlivými osobami.

7. Bezpečnost na pracovišti

Při realizaci projektu je nutno postupovat v souladu se stávající platnou legislativou ZP 262/2006 Sb., Zákona 309/2006 Sb., Nařízení vlády 591/2006 Sb. a Nařízení vlády 361/2007 Sb., kterým se stanoví podmínky ochrany zdraví při práci, ve znění pozdějších předpisů.

8. Ochrana zdraví a bezpečnost při práci

Při provádění prací je třeba dbát obecné bezpečnosti práce, ochrany zdraví pracovníků a ostatních osob na pracovišti. Pracovníci jsou povinni používat OOPP, které jsou předepsány pro práce na základě vyhodnocení rizik dle Nařízení vlády 495/2001 Sb., kterým se stanoví rozsah a bližší podmínky poskytování osobních ochranných pracovních prostředků, mycích, čistících a dezinfekčních prostředků a Nařízení vlády 21/2003 Sb., kterým se stanoví technické požadavky na osobní ochranné prostředky.

Pracovníci jsou povinni respektovat všechny bezpečnostní značky a signály dle Nařízení vlády č. 11/2002 Sb. ve znění pozdějších předpisů

9. Bezpečnost při práci na elektrickém zařízení

Při montáži a provozování zařízení je nutno dodržovat základní požadavky k zajištění bezpečnosti práce podle Vyhlášky č. 48/82 Sb. ve znění pozdějších předpisů a Nařízení vlády č. 101/2005 Sb. o podrobnějších požadavcích na pracoviště a pracovní prostředí. Montážní práce smí provádět osoba s kvalifikací.

Obsluhu zařízení mohou provádět jen osoby provozovatelem prokazatelně seznámené s riziky na pracovišti a poučené v souladu s provozními předpisy zejména Vyhláška 73/2010 Sb. Českého úřadu bezpečnosti práce a

Českého báňského úřadu, kterou se určují vyhrazená elektrická zařízení a stanoví některé podmínky k zajištění jejich bezpečnosti ve znění pozdějších předpisů Nařízení vlády č. 378/ 2001 Sb., kterým se stanoví bližší požadavky na bezpečný provoz ve znění pozdějších předpisů.

ČSN EN 50110-1 Bezpečnostní předpisy pro obsluhu a práci na elektrickém zařízení

ČSN 34 1090 Předpisy pro prozatímní elektrická zařízení

ČSN 34 1610 Elektrický silnoproudý rozvod v průmyslových provozovnách

ČSN 33 2190 Připojování elektrických přístrojů a pohonů s elektromotory

10. Bezpečnost při práci s ručním elektrickým nářadím

Ruční elektrické nářadí třídy I se zakazuje používat. Z elektrického hlediska lze použít nářadí nejvýše třídy II. Ochranné brýle se používají při sekání, řezání, broušení a nastřelování. Volné konce oděvu musejí být upevněny při práci na točivých strojích.

Při práci je nutno respektovat tyto bezpečnostní předpisy:

- Nařízení vlády 378/2001 Sb., ve znění pozdějších předpisů.
- ČSN 33 1600 Revize a kontroly ručního elektrického nářadí během používání

11. Používání žebříků

Žebřík může být použit pro práci ve výšce pouze v případech, kdy použití jiných bezpečnějších prostředků není s ohledem na vyhodnocení rizika opodstatněné a účelné, případně kdy místní podmínky, týkající se práce ve výškách, použití takových prostředků neumožňují. Na žebříku mohou být prováděny jen krátkodobé, fyzicky nenáročné práce při použití ručního nářadí. Práce, při nichž se používá nebezpečných nástrojů nebo nářadí jako například přenosných řetězových pil, ručních pneumatických nářadí, se na žebříku nesmějí vykonávat.

Při výstupu, sestupu a práci na žebříku musí být zaměstnanec obrácen obličejem k žebříku a v každém okamžiku musí mít možnost bezpečného uchopení a spolehlivou oporu.

Po žebříku mohou být vynášena (snášena) jen břemena o hmotnosti do 15 kg.

Po žebříku nesmí vystupovat (sestupovat) ani na něm pracovat současně více než jedna osoba.

V případě vyšší hmotnosti materiálu a vyžaduje li činnost současně více zaměstnanců je nutno použít plošinu.

12. Bezpečnost při užívání budov a při údržbě v budoucím provozu

Uživatel objektu bude užívat objekt podle projektovaných parametrů a ve shodě s účelem stavby, na který bylo vydáno stavební povolení. Bude zajišťovat potřebné pravidelné revize, údržbu a předepsané kontrolní zkoušení systémů

- Ochrana zdraví a bezpečnosti pracovníků bude zajišťována dodržováním všech souvisejících právních předpisů a ustanovení platných v době provádění stavby, zejména:
- Směrnice Rady 92/57/EHS ze dne 24. června 1992 o minimálních požadavcích na bezpečnost a ochranu zdraví na dočasných nebo přechodných staveništích (osmá samostatná směrnice ve smyslu čl. 16 odst. 1 směrnice 89/391/EHS
- Zákoník práce 262/2006 Sb., ve znění pozdějších předpisů.
- Zákon 309/2006 Sb., ve znění pozdějších předpisů.
- Nařízení vlády č. 101/2005 Sb. o podrobnějších požadavcích na pracoviště a pracovní prostředí.
- Základní požadavky k zajištění bezpečnosti práce stanoví vyhláška č. 48/1982 Sb., ve znění pozdějších předpisů
- Základní právní normou je zde Nařízení vlády č. 591/2006 Sb., ve znění pozdějších předpisů, s některými souvisejícími předpisy a ČSN v příslušném rozsahu,
- ČSN 343108 Bezpečnostní předpisy o zacházení s elektrickým zařízením pracovníky seznámenými.
- ČSN 34 1000 Bezpečnostní předpisy pro obsluhu při práci na elektrických zařízeních
- ČSN 01 8010 Bezpečnostní barva a značky
- ČSN 27 0144 Zdvíhací zařízení. Prostředky pro vázání, zavěšení a uchopení břemen.
- ČSN 73 8101 a ČSN 73 8106 Lešení, Ochranné a záchranné konstrukce
- ČSN 74 33 05 Ochranná zábradlí
- ČSN 83 2612 Bezpečnostní lana
- ČSN 83 2611 Bezpečnostní postroje a pásy

- ČSN 73 8120 Stavební plošinové výtahy a další související předpisy

Zaměstnavatel je povinen zajistit, aby pracoviště byla prostorově a konstrukčně uspořádána a vybavena tak, aby pracovní podmínky pro zaměstnance z hlediska bezpečnosti a ochrany zdraví při práci odpovídaly bezpečnostním a hygienickým požadavkům na pracovní prostředí a pracoviště, aby:

- prostory určené pro práci, chodby, schodiště a jiné komunikace měly stanovené rozměry a povrch a byly vybaveny pro činnosti zde vykonávané,
- pracoviště byla osvětlena, pokud možno denním světlem, měla stanovené mikroklimatické podmínky, zejména pokud jde o objem vzduchu, větrání, vlhkost, teplotu a zásobování vodou,
- prostory pro osobní hygienu, převlékání, odkládání osobních věcí, odpočinek a stravování zaměstnanců měly stanovené rozměry, provedení a vybavení,
- únikové cesty, východy a dopravní komunikace k nim včetně přístupových cest byly stále volné,
- v prostorách byla zajištěna pravidelná údržba, úklid a čištění,
- pracoviště byla vybavena v rozsahu dohodnutém s příslušným zařízením poskytujícím závodní lékařskou péči prostředky pro poskytnutí první pomoci a vybavena prostředky pro přivolání zdravotnické záchranné služby.

Příloha č. V

POŽÁRNÍ POPLACHOVÁ SMĚRNICE

Pro stavbu:

„Výměna výplně stavebních otvorů (MU FI), Botanická 68a“

Každý, kdo zpozoruje požár, který může sám ihned uhasit, je povinen tak neodkladně učinit. Není-li to možné, je povinen neodkladně vyhlásit požární poplach a vznik požáru ohlásit nejbližší veřejné ohlašovně požárů. Dále je povinen provést nutná opatření pro záchranu ohrožených osob a k zamezení šíření požáru. Není-li schopen ohlásit požár, je povinen zabezpečit jeho ohlášení. Totéž se týká i vyhlášení požárního poplachu.

Požární poplach se vyhláší: OPAKOVANÝM VOLÁNÍM HOŘÍ

Vznik požáru se ohlašuje: veřejné ohlašovně požárů (Hasičskému záchrannému sboru)

Na jednotné telefonní číslo pro tísňová volání **112**

Nebo na státní telefonní číslo **150**

Veřejné ohlašovně požárů je nutno sdělit:

- Adresu místa, kde došlo k požáru
- Co hoří
- Co je požárem ohroženo
- Nejvhodnější příjezdovou cestu
- Číslo telefonu, ze kterého se volá, jméno osoby, která požár ohlašuje (u telefonu je třeba vyčkat na zpětný vzkaz)

Pracovníci a ostatní osoby zdržující se na stavbě při vyhlášení poplachu přeruší práci a shromáždí se: v blízkosti zařízení staveniště a dále se řídí pokyny odpovědného zástupce hlavního zhotovitele.

Další důležitá telefonní čísla:

Policie ČR **158**

Zdravotnická záchranná služba **155**

Příloha č. VI

PRAVIDLA PRVNÍ POMOCI

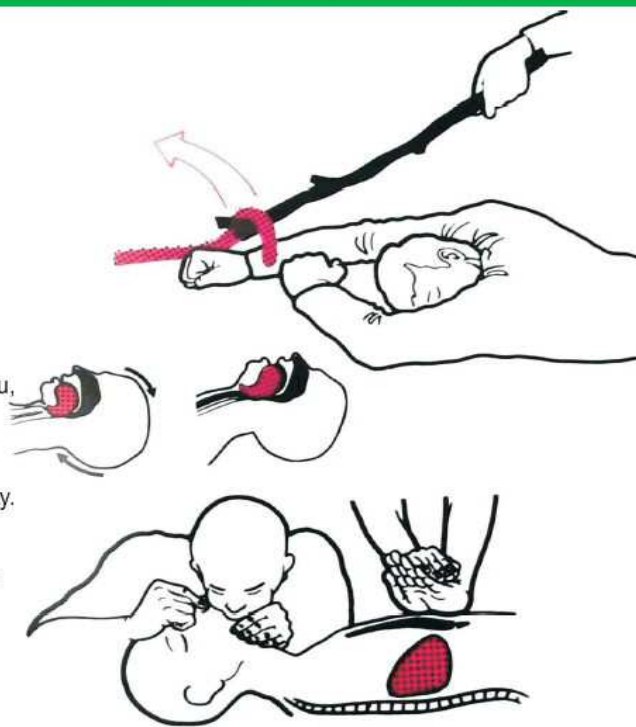
První pomoc musí poskytnout každý v rozsahu svých vědomostí, znalostí a možností. První pomoc musí být účelná a rychlá. V objektu staveniště musí být zabezpečeny hlavním zhotovitelem k případnému použití pomůcky k poskytování první pomoci.

PRVNÍ POMOC PŘI ÚRAZU ELEKTŘINOU

Jednejte rychle, klidně a účelně. V oživování vytrvejte, neboť většina postižených je mrtvá jen zdánlivě!

Postup:

1. postiženého vyprostíme z dosahu elektrického proudu, aniž bychom při tom ohrozili sebe! Proto nejdříve
 - a) **vypneme proud** vypínačem, vytažením kabelu ze zásuvky, vyšroubováním pojistky;
 - b) **odsuneme vodič** nebo **odtáhneme zasaženého**, nejlépe elektrický proud nevodivým materiálem - dřevem, provazem, oděvem;
 - c) **nikdy se nedotýkáme** holou rukou těla ani oděvu postiženého. Pracujeme, pokud možno, jednou rukou. Nezapomeňme, že postižený se sám nemůže pustit předmětu, který svírá pro svalovou křeč. Proto jej zajistíme tak, aby po přerušení proudu neupadl;
2. Zasaženého, pokud je v bezvědomí, ihned uložíme na záda, nejlépe na zem. Pokud nedýchá, zprůchodníme dýchací cesty. Zakloníme mu hlavu, povytáhneme jazyk a předsuneme dolní čelist.
3. **Nezačne-li postižený dýchat, ihned zahájíme umělé dýchání!** Současně se přesvědčíme o srdeční činnosti nahmatáním tepny na krku vedle průdušnice.
4. **Není-li hmatný tep, zahájíme masáž srdce!**
5. V oživování pokračujeme až do obnovení spontánního tepu či do příjezdu lékaře.



TABULKA BLANSKO 7781 92/58/EEC

PRVNÍ POMOC PŘI KRVÁCENÍ

Nezapomeňte, že **každé krvácení je nebezpečné**, a tepenné krvácení přímo ohrožuje život!

Jsou tři druhy krvácení:

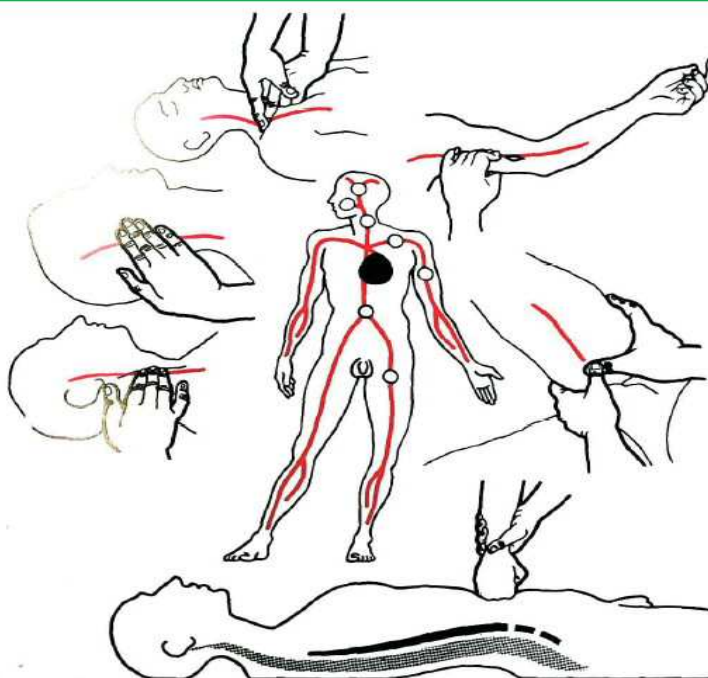
tepenné - jasně červená krev vystřikuje z rány;

žilní - tmavě červená krev z rány vytéká;

vlásečnicové - krev z rány pouze prosakuje.

Zastavení tepenného krvácení

1. Prsty stlačíme tepnu nad krvácející ranou tak, aby krev přestala vystřikovat.
2. Nad místem krvácení přiložíme na stlačenou tepnu **zaškrcovadlo** (široký gumový pruh, opasek, hadice, příp. provaz apod.), které utáhneme. Pokud jde o poranění ruky či nohy, končetinu zdvihne do výšky.
3. Na ránu přiložíme sterilní obvaz a pevně zavážeme, aby neprosakoval. Prosakuje-li krev, obvaz zesílíme.
4. Při poranění hlavy tepenné krvácení **nikdy** nezastavujeme tlakovým obvazem! Kryjeme je pouze běžným, zesíleným obvazem.
5. Postiženého co nejrychleji převezeme do nemocnice.



TABULKA BLANSKO 87 782

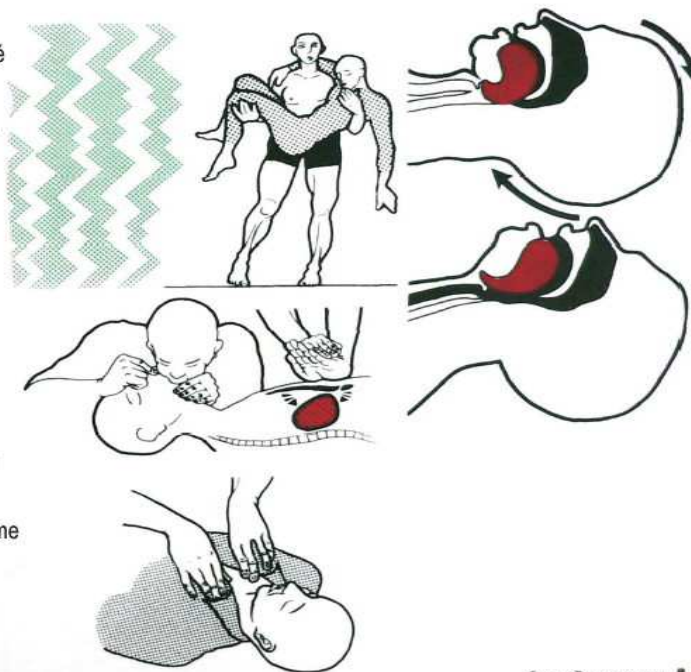
PRVNÍ PŘI NADECHNUTÍ ZDRAVÍ ŠKODLIVÝCH A JEDOVATÝCH LÁTEK

Nadechnutí kouřových zplodin hoření, výparů silných kyselin a jiných chemicky agresivních látek poškozuje plicě. Může mít vážné až kritické následky.

Příznaky poškození plic: pokašlávání, dráždivý kašel, zrychlení dechu, pocení, celková slabost až malátnost, pocit dušnosti;

Postup první omoci:

1. Za podmínek bezpečnosti záchránce postiženého vyprostíme ze zamořeného prostředí na **čistý vzduch**;
2. Je-li postižený v bezvědomí a nedýchá-li, zahájíme ihned **umělé dýchání** a oživování (s postupem shodným jako při první pomoci při bezvědomí);
3. i u postiženého při vědomí **může jít o závažné poškození plic**;
4. plicní postižení se bezprostředně po nadechnutí nemusí projevit. První příznaky se mohou projevit až po několika hodinách až dnech po nadechnutí zdraví škodlivých a jedovatých látek;
5. postiženého uložíme do vodorovné polohy, odstraníme nebo uvolníme oděv, který brání volnému dýchání (knoflíky, kravata apod.);
6. zajistíme transport do nemocnice.



TABULKA BLANSKO 87/79

PRVNÍ POMOC POLEPTÁNÍ ŽÍRAVINOU

Při zasažení očí

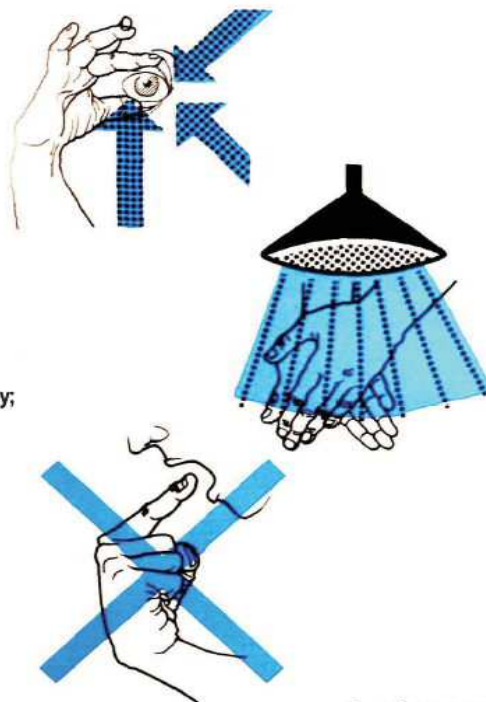
1. okamžitě **vyplachujeme oči čistou vodou**, po dobu nejméně 3 - 5 minut;
2. důkladně vypláchneme prostor pod víčky a oční koutky;
3. **nikdy** nepoužíváme k výplachu neutralizačních roztoků;
4. po důkladném výplachu přiložíme na obě oči mulové polštářky a postiženého převezeme do nemocnice.

Při zasažení kůže

1. co nejrychleji **oplachujeme** poleptanou kůži tekoucí vlažnou vodou nejméně po dobu 10 minut;
2. žíravinou nasáklý oděv okamžitě odstraníme!;
3. při poleptání kyselinou opláchneme zasaženou kůži roztokem sody bikarbony; při poleptání louhem opláchneme kůži roztokem kyseliny citrónové;
4. zasaženou kůži sterilně ovážeme a postiženého převezeme do nemocnice.

Při požití žíraviny

1. **ihned** vyplachujeme ústa vodou
2. **nevoláváme** zvracení
3. **co nejrychleji** postiženého převezeme do nemocnice.



TABULKA BLANSKO 87/84

PRVNÍ POMOC PŘI BEZVĚDOMÍ

Pro záchranu života, který je bezvědomím ohrožen, musíme

1. přesvědčit se, zda je **postižený v bezvědomí** (vyzkoušíme více podnětů: oslovení, bolest), a pokud postižený nereaguje, jde o bezvědomí;
2. bezvědomého uložit na záda, na tvrdou podložku. **Pod hlavu nic nepodkládáme!**;
3. **zprůchodnit dýchací cesty**: postiženému zakloníme hlavu, povytáhneme jazyk, předsuneme dolní čelist. Pokud postižený nezačne dýchat, ihned zahájíme umělé dýchání.



Umělé dýchání z plic do plic se provádí buď z úst do úst, nebo z úst do nosu.

V prvním případě ukazovákem a palcem sevřeme postiženému nos a dlaní téže ruky stlačujeme čelo k podložce. Druhou rukou přivedáváme dolní čelist tak, aby ústa byla pootvřená. Rozevřenými ústy obemkne ústa postiženého a hluboce vdechneme co největší množství vzduchu, aby se hrudník postiženého zvedl. Při umělém dýchání do nosu zavěsíme ústa postiženého. Při oddálení úst postižený vydechuje. Při hmatném tepu velkých tepen na krku pokračujeme v umělém dýchání dvanáctkrát za minutu.

Při nehmátném tepu zahájíme ihned oživování dvěma rychlými vdechy současně s **nepřímou masáží srdce**, kterou provádíme tak, že nárazově stlačujeme hrudní kost v její dolní polovině hranou dlaně u zápěstí, o níž se opíráme druhou rukou. Postupujeme citlivě, tak, aby nedošlo ke zlomení kosti. Stlačujeme maximálně o 5 cm. Pokud je na místě jediný zachránce, střídá dva rychlé vdechy s patnácti stlačeními hrudní kosti. Pokud jsou zachránci dva, provádí jeden umělé dýchání a druhý nepřímou masáž srdce. V tomto případě přichází jedno vdechnutí na každé páté stlačení hrudní kosti.



V oživování pokračujeme až do obnovení spontánního tepu či do příjezdu lékaře.

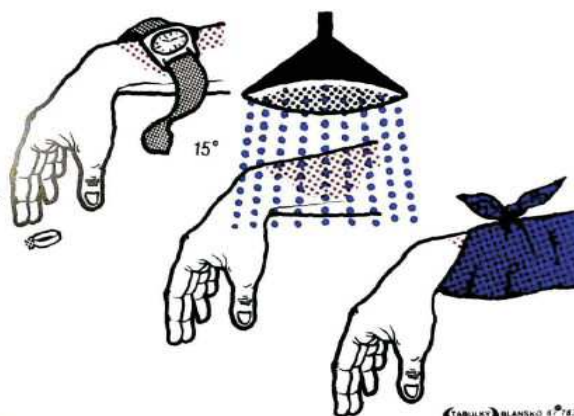
TABULKA BLANSKÝ 47/83

PRVNÍ POMOC PŘI ÚRAZU POPÁLENÍM A OPAŘENÍM

Popálení je závažné poranění vyžadující téměř vždy nemocniční ošetření.

Postup první pomoci:

1. uhasíme oheň, vyprostíme zraněného a přivoláme lékařskou pomoc;
2. nepodceňujte i malé popálení, neboť mohlo dojít k nadechnutí plamene, které je vždy životu nebezpečné;
3. oděv přiškvařený ke kůži **nestrháváme**; ohořelý oděv odstraníme tak, abychom se co nejméně dotýkali popálené kůže; co nejdříve sejmeme těsnící a zaškrcující části oděvu a předměty (hodinky, náramky, prsteny);
4. kožní puchýře **nikdy nepropichujeme a nestrháváme!**;
5. při částečném popálení obličeje, krku a rukou se snažíme poraněnou pokožku ochladit, nejlépe pod tekoucí pitnou vodou chladnou do 15°C; ochlazujeme do ústupu bolesti, ale **ne déle než 20 minut**, aby nedošlo k pochazení zraněného (pozor na podchlazení zejména u malých dětí);
6. popálenou část těla zabalíme do čisté sterilní tkaniny a volně zavážeme;
7. i u malého popálení, zejména v dětském věku, se může rychle vyvinout šok z popálení. Popáleným **nedáváme jíst**, u větších popálenin ani pít;
8. po poskytnutí první pomoci zraněného neprodleně transportujeme vleže za trvalého dozoru do nemocnice.



TABULKA BLANSKÝ 47/83

Příloha č. VII

Kontrolní systém BOZP a PO – Sankce za porušení povinností

Tento Plán BOZP se pokouší nastítnit i možný režim kontroly systému BOZP a následné sankce plynoucí z nedodržování zásad BOZP. Měl by tedy posloužit jako určité vodítko pro investora stavby a zpracovatele plánu BOZP pro realizaci stavby.

Denní kontrola

Stavbyvedoucí a mistři jsou povinni provádět průběžnou denní kontrolu dodržování všech pravidel BOZP.

Stavbyvedoucí a mistři jsou také povinni provádět u kterékoliv osoby pracující na stavbě namátkovou orientační dechovou zkoušku na alkohol.

Četnost provádění orientačních dechových zkoušek:

stavbyvedoucím - minimálně 1x v průběhu každého kalendářního měsíce

mistrem - minimálně 1x v průběhu každého pracovního turnusu/týdne.

Zjištěné nedostatky zapisuje stavbyvedoucí nebo mistr do knihy kontrol BOZP a PO a taktéž zapíše datum, do kdy je nutné nedostatek odstranit a jméno osoby, která je zodpovědná za odstranění, nebo ihned provede opatření k odstranění zjištěného nedostatku a taktéž o tom provede zápis. Dále provádí zápis o každé orientační dechové zkoušce do knihy orientačních dechových zkoušek, za přítomnosti minimálně jednoho svědka.

Porušování zásad BOZP a PO

Autor tohoto Plánu BOZP předpokládá, že všichni subdodavatelé budou mít ve smluvních závazcích i podmínky týkající se bezpečnosti a ochrany zdraví, dodržování požární bezpečnosti a dodržování ochrany životního prostředí. V těchto podmínkách pak budou určeny sankce pro subdodavatelské firmy za nedodržování BOZP a PO na stavbě.

Pokuty za porušování BOZP a PO

Všechny osoby vyskytující se na stavbě jsou povinny dodržovat předpisy týkající se bezpečnosti práce, dbát příkazů bezpečnostních techniků a pracovat tak, aby neohrožovali zdraví své ani ostatních pracovníků!

Tabulka orientačních (pouze doporučených!) pokut u nejčastěji se vyskytujících prohřešků proti BOZP:

Položky zvýrazněné tučným písmem jsou brány jako hrubé porušení BOZP.

Typ provinění	Pokuta
nepoužívání osobních ochranných pomůcek (přilby, pracovní obuv, reflexní vesty, atd.)	2.000 Kč
porušování zákazu kouření (kromě vyhrazených prostor)	2.000 Kč
neohrazení výkopů	2.000 Kč
používání nevyhovujících žebříků (poškozených, dřevěných, neodpovídajících NV č. 362/2005 Sb., ve znění pozdějších předpisů.)	2.000 Kč
používání poškozených nebo nevyhovujících elektrických zařízení, prodlužovacích kabelů, atd.	2.000 Kč
nezakrytí otvorů proti pádu předmětů z výšky	2.000 Kč
pracovní lávky neodpovídající BOZP (bez zábradlí, okopové lišty, nedostatečné široké, atd.)	2.000 Kč
používání k výstupu konstrukce, které k tomu nejsou určeny (bednění, pažení, atd.)	2.000 Kč
práce ve výškách bez zajištění proti pádu (úvazy, zábradlí, sítě)	4.000 Kč
špatné vázání a doprava břemen	4.000 Kč

používání poškozených vázacích prostředků	4.000 Kč
pohyb po pracovišti pod vlivem alkoholu nebo jiných návykových látek	10.000 Kč
používání k dopravě osob zařízení nebo části strojů, které k tomu nejsou určeny	4.000 Kč
špatně postavené lešení (nestabilní, bez zábradlí, bez zajištění proti pádu předmětů a materiálu, atd.)	4.000 Kč

Vypracoval:

Ing. Michal Babík

koordinátor BOZP ev. č. ZEKA/444/KOO/2013

Sirotkova 21

616 00 Brno

V Brně, dne 23.2.2018